



Statistiska centralbyrån Statistics Sweden



Invandrares flyttmönster

Invandrares flyttmönster

Demographic reports 2008:4

Immigrants' migration patterns

Statistics Sweden

2008

Tidigare publicering – se omslagets insida
Previous publication – listed at the inside of the cover

Producent SCB, prognosinstitutet
Producer Statistics Sweden, Forecasting Institute
Box 24300, 104 51 Stockholm
+46 8 506 940 00
demografi@scb.se

Förfrågningar Christian Skarman +46 8 506 942 83
Inquiries christian.skarman@scb.se

Det är tillåtet att kopiera och på annat sätt mångfaldiga innehållet i denna publikation.
Om du citerar, var god uppgi källan på följande sätt:

Källa: SCB, Demografiska rapporter 2008:4, *Invandrares flyttmönster*.

It is permitted to copy and reproduce the contents in this publication. When quoting,
please state the source as follows:

Source: Statistics Sweden, Demographic reports 2008:4, *Immigrants' migration patterns*.

Omslagsfoto: Ronny Fors
Cover

ISSN 1654-1510 (online)
ISSN 0283-8788 (print)
ISBN 978-91-618-1460-2 (print)
URN:NBN:SE:SCB-2008-BE51BR0804_pdf (pdf)

Printed in Sweden
SCB-Tryck, Örebro 2008.11

Förord

De senaste femton åren har Sveriges folkmängd främst ökat tack vare att det varit fler personer som invandrat till Sverige, än som utvandrat. Befolkningsprognoserna pekar på att invandringen försätter att bidra till en betydande del av folkökningen inom överskådlig tid. Var invandrarna väljer att bosätta sig kommer därför att få en stor betydelse för hur folkmängden och befolkningsstrukturen utvecklar sig i olika delar av landet.

I föreliggande rapport utreds det senaste årtiondets flyttmönster för olika grupper av invandrare. Flyttningarna beskrivs utifrån vart i riket som strömmarna går, till vilken typ av grannskap och om mönstret förändras utifrån hur lång tid det gått sedan invandringen.

Rapporten har utarbetats av Christian Skarman vid Prognosinstitutet. Värdefulla synpunkter har lämnats av Lena Lundkvist och Lotta Persson.

Statistiska centralbyrån i november 2008

Anna Wilén

Anders Ljungberg

SCB tackar

Tack vare våra uppgiftslämnare – privatpersoner, företag, myndigheter och organisationer – kan SCB tillhandahålla tillförlitlig och aktuell statistik som tillgodoser samhällets informationsbehov.

Innehåll

A separate text in English is provided at the end of the publication, on page 77.

Förord	3
Sammanfattning	11
Inledning	13
Bakgrund	17
Gruppering av invandrare	17
Anhöriginvandrare	18
Återinvandrade svenskar	19
Personer som fått asyl	19
Nordiska medborgare	21
Arbetskraftsinvandrare från EU-länder	21
Studenter	21
Övriga arbetskraftsinvandrare	22
Pensionärer	22
Alla stannar inte i Sverige	24
Flyttfrekvens	25
Storstad eller landsbygd?	29
Regionfamiljer	29
Första boendet	31
Boendet efter fem år	33
Eget boende eller anvisat boende	34
Boendet för det senaste årets invandrare	38
Flyttningar mellan arbetsmarknadsregioner	40
Samtliga invandrare	40
Anhöriginvandrare	42
Återinvandrade svenskar	43
Personer som fått asyl	44
Nordiska medborgare	45
Arbetskraftsinvandrare från EU-länder	46
Studenter	47
Övriga arbetskraftsinvandrare	48

Omflyttning mellan olika typer av bostadsområden	49
Områdestyper	49
Första boendet.....	51
Boendet efter fem år	53
Eget boende eller anvisat boende	56
Boendet för det senaste årets invandrare	59
Sammanfattande diskussion.....	61
Fakta om statistiken	63
Datamaterial	63
Metod.....	64
SAMS-områden	64
Definitioner och förklaringar	65
Statistikens tillförlitlighet.....	65
Referenser	67
Bilagor	69
Bilaga 1.....	69
Bilaga 2.....	70
Bilaga 3.....	72
Bilaga 4.....	73
Bilaga 5.....	74
Bilaga 6.....	75
In English.....	77
Summary	77
List of tables.....	79
List of graphs	79
List of maps	80
List of terms	82

Tabellförteckning

Tabell 1 Länens flyttningsöverskott, födelseöverskott och folkökning 1998-2007, sorterad efter flyttningsöverskottet	15
Tabell 2 Personer som fått asyl fördelat på flyktingkategori	20
Tabell 3 Områdestyper	65
Tabell 1 Nuteks regionfamiljer*	69
Tabell 2 Riktade flyttningar mellan regionfamiljer för personer invandrade 1997–2002, fördelat på grund för bosättning	70
Tabell 3 Riktade flyttningar mellan områdestyper för personer invandrade 1997–2002, fördelat på grund för bosättning	75

Diagramförteckning

Diagram 1 Sveriges in- och utvandring 1875–2007	13
Diagram 2 Befolkningen 31 december 2007 fördelad efter eget födelseland och föräldrarnas födelseland	14
Diagram 3 Personer invandrade 1997–2007, efter grund för bosättning	18
Diagram 4 Ålders- och könsfördelningen för personer invandrade 1997–2007, efter grund för bosättning. Procentuell fördelning av totala antalet i gruppen	23
Diagram 5. Andelen utvandrade fem år efter invandringsatomet, för personer invandrade 1997–2002 uppdelat på grund för bosättning	24
Diagram 6 Genomsnittligt antal inrikes flyttningar under ett år, efter tid sedan invandringen, för personer invandrade 1997–2002* uppdelat på grund för bosättning. Standardiserat för ålder	26
Diagram 7 Genomsnittligt antal inrikes flyttningar under ett år, efter tid sedan invandringen, för personer invandrade 1997–2002 uppdelat på flyktingkategori. Standardiserat för ålder	27
Diagram 8 Första boendet för personer som invandrat 1997–2002, efter grund för bosättning och regionfamilj	32
Diagram 9 Boendet efter fem år för personer som invandrat 1997–2002, efter grund för bosättning och regionfamilj	33
Diagram 10 Första boendet jämfört med boendet fem år senare, för personer invandrade 1997–2002, efter grund för bosättning och regionfamilj	34
Diagram 11 Första boendet för asylsökande som invandrat 1997–2002, efter flyktingkategori och regionfamilj	36
Diagram 12 Boendet efter fem år för asylsökande som invandrat 1997–2002, efter flyktingkategori och regionfamilj	37
Diagram 13 Första boendet jämfört med boendet fem år senare för asylsökande som invandrat 1997–2002, efter flyktingkategori och regionfamilj	38
Diagram 14 Första boendet för personer invandrade 2007 jämfört med invandrade 1997–2002, efter grund för bosättning och regionfamilj	40
Diagram 15 Första boendet för personer som invandrat 1997–2002, efter grund för bosättning och områdestyp	52

Diagram 16 Boendet efter fem år för personer som invandrat 1997–2002, efter grund för bosättning och områdestyp	55
Diagram 17 Första boendet jämfört med boendet fem år senare, för personer invandrade 1997–2002, efter grund för bosättning och områdestyp	56
Diagram 18 Första boendet för asylsökande som invandrat 1997–2002, efter flyktingkategori och områdestyp	57
Diagram 19 Boendet efter fem år för asylsökande som invandrat 1997–2002, efter flyktingkategori och områdestyp.....	58
Diagram 20 Första boendet jämfört med boendet fem år senare för asylsökande som invandrat 1997–2002, efter flyktingkategori och regionfamilj	59
Diagram 21 Första boendet för personer invandrade 2007 jämfört med invandrade 1997–2002, efter grund för bosättning och områdestyp.....	60

Kartförteckning

Karta 1 Regionfamiljer enligt Nuteks indelning* 2005.....	30
Karta 2 & 3 Antal invandrare 1997-2002 (vänstra kartan) och deras inrikes flyttningsöverskott efter fem år i Sverige (högra kartan), per FA-region.....	41
Karta 4 & 5 Anhöriginvandrare 1997-2002 (vänstra kartan) och deras inrikes flyttningsöverskott efter fem år i Sverige (högra kartan), per FA-region.....	42
Karta 6 & 7 Invandrade svenskar 1997-2002 (vänstra kartan) och deras inrikes flyttningsöverskott efter fem år i Sverige (högra kartan), per FA-region	43
Karta 8 & 9 Personer som fått asyl 1997-2002 (vänstra kartan) och deras inrikes flyttningsöverskott efter fem år i Sverige (högra kartan), per FA-region	44
Karta 10 & 11 Invandrade nordiska medborgare 1997-2002 (vänstra kartan) och deras inrikes flyttningsöverskott efter fem år i Sverige (högra kartan), per FA-region.....	45
Karta 12 & 13 Arbetskraftsinvandrare EU 1997-2002 (vänstra kartan) och deras inrikes flyttningsöverskott efter fem år i Sverige (högra kartan), per FA-region.....	46

Karta 14 & 15 Studenter invandrade 1997-2002 (vänstra kartan) och deras inrikes flyttningsöverskott efter fem år i Sverige (högra kartan), per FA-region.....	47
Karta 16 & 17 Övriga arbetskraftsinvandrare 1997-2002 (vänstra kartan) och deras inrikes flyttningsöverskott efter fem år i Sverige (högra kartan), per FA-region.....	48
Karta 1 Områdestyper i Stockholm	72
Karta 2 Områdestyper Göteborg	73
Karta 3 Områdestyper i Malmö	74

Sammanfattning

Bosättnings- och flyttmönstret skiljer sig åt mellan olika grupper av invandrare. I denna rapport följs invandrades flyttningar det senaste årtiondet utifrån deras grund för bosättning i Sverige. Skälen kan till exempel vara att man fått uppehållstillstånd som asylsökande eller som arbetskraftsinvandrare.

Den närmaste tiden efter invandringen är inrikes omflyttningen stor bland invandrarna. Störst är den för dem som fått asyl och speciellt omfattande är den bland de asylsökande som bodde på anläggningsboende under den tid deras ärende utreddes. Gemensamt för flertalet av de olika invandrargrupperna är att de är starkt koncentrerade till storstadsregionerna. De som fått asyl i Sverige och som själva valt sitt boende följer i hög grad detta mönster och är således starkt koncentrerade till storstadsregionerna redan när de anländer till Sverige. Däremot är kvotflyktingar och de som blivit anvisade boende i kommuner av Migrationsverket, mer spridda över landets geografi även tio år efter invandringen. Resultaten visar att större delen av dessa två flyktingkategorier bor kvar där de blivit utplacerade.

Många som invandrar till Sverige blir inte kvar i landet. Det gäller särskilt arbetskraftsinvandrare och nordiska medborgare där återutvandringen är stor. Däremot stannar flertalet av anhöriginvandrarna och de personer som fått asyl.

I flyttningsutbytet mellan arbetsmarknadsregioner är det främst storstadsregionerna som drar till sig invandrare från andra delar av landet. Flyttmönstret inom Sverige ser ungefär likadant ut för alla invandrare, med undantaget att de personer som fått asyl i större utsträckning har flyttat till Malmö och Göteborg, än till Stockholm.

Invandrarna skiljer sig åt när det gäller vilken typ av bostadsområde de flyttar till. Arbetskraftsinvandrare, speciellt de som kommer från länder utanför Europa, bosätter sig oftast i de mer attraktiva områdena. Anhöriginvandrare och personer som fått asyl hamnar däremot i de mindre attraktiva bostadsområdena och efter fem års tid i Sverige har dessa tendenser förstärkts. De personer som man i registren har kunna följa under tio år verkar inte heller lyckas göra någon "boendekarriär", med avseende på att flytta in i områden där höginkomsttagare bor.

Inledning

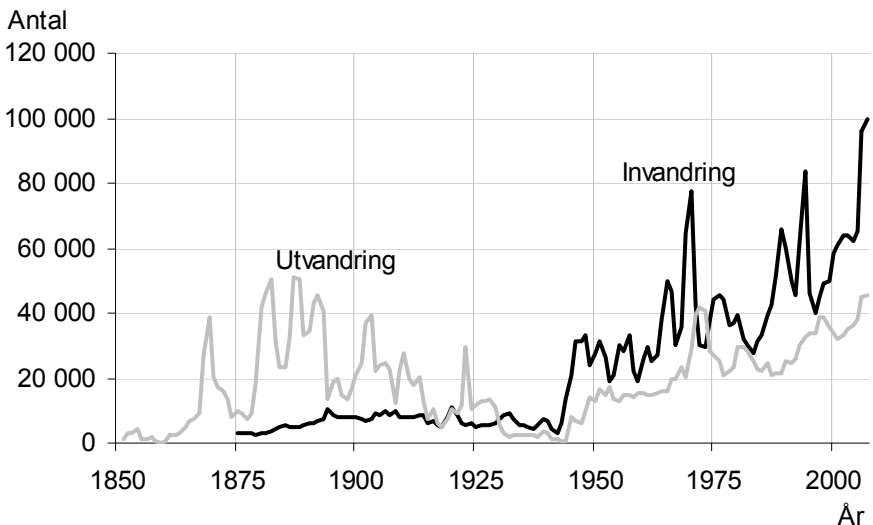
Under lång tid var Sverige ett utvandringsland. Mellan 1875–1930 utvandrade drygt 1,2 miljoner personer. Efter andra världskriget vände mönstret och sedan dess har invandringen varit större än utvandringen, med undantag för 1972 och 1973. Som en följd av den stora arbetskraftsinvandringen ett par år tidigare var utvandringen särskilt stor dessa år.

Enligt en studie av efterkrigstidens in- och utvandring har migrationen 1945–2003 bidragit till ett tillskott på 1 840 000 av både invandrade personer och deras barn samt barnbarn¹. Som jämförelse kan nämnas att Sveriges folkmängd totalt ökade med 2 380 000 personer under samma period.

Diagram 1

Sveriges in- och utvandring 1875–2007

Immigration and emigration to Sweden 1875–2007



¹ Statistiska centralbyrån (2004), Efterkrigstidens invandring och utvandring.

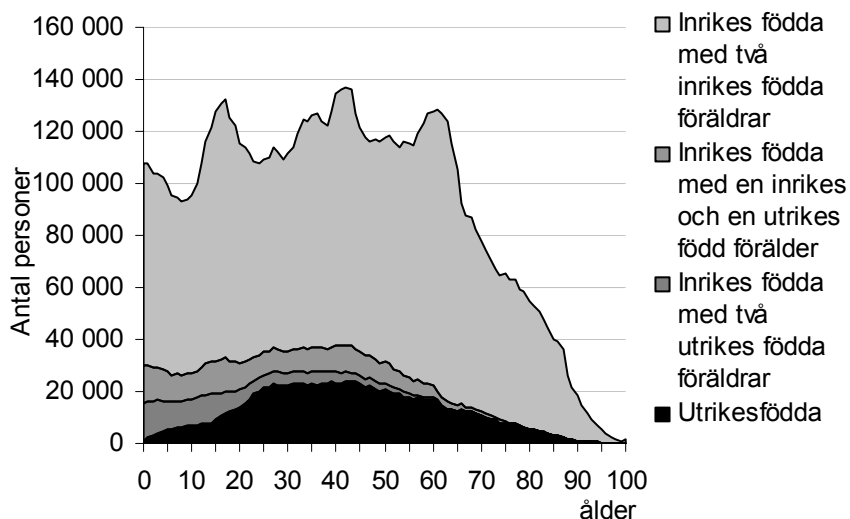
Då invandrarna oftast är i 20-35 års åldern bidrar de till att föryngra Sveriges åldersstruktur. Dels direkt genom sin egen invandring och dels indirekt genom de barn de skaffar. Diagram 2 beskriver effekten av invandringen genom att redovisa befolkningen efter svensk och utländsk bakgrund. I en beräkning har vi antagit att hälften av de svenskfödda barn som har en förälder född utomlands kan tillföras personer födda i utlandet. Detta ger som resultat att invandringen har bidragit till 1,9 miljoner av Sveriges totala folkmängd på 9,2 miljoner vid årsskiftet 2007/2008. Till skillnad från beräkningen på föregående sida ingår inte barnbarnen i denna uträkning.

Av de 1,9 miljoner som invandringen bidragit till är endast 10 procent 65 år eller äldre, jämfört med 20 procent för de svenskfödda med två svenskfödda föräldrar.

Diagram 2

Befolkningen 31 december 2007 fördelad efter eget födelseland och föräldrarnas födelseland

Population the 31 of December 2007 by own birth-country and the parents birth country



Källa: SCB, STATIV

Av Sveriges 290 kommuner hade alla utom Haparanda och Bollebygd fler personer som invandrat än utvandrat det senaste årtiondet, 1998–2007. Under samma period hade 185 av kommunerna en större inrikes utflyttning än inrikes inflyttning. I tabellen nedan kan man utläsa att alla 21 länen hade fler invandrare än utvandrare

under 1998–2007, medan endast en tredjedel av dem hade fler inrikes inflyttare än utflyttare.

Tabell 1**Länens flyttningsöverskott*, födelseöverskott** och folkökning 1998-2007, sorterad efter flyttningsöverskottet**

Net migration, domestic net migration and birth surplus, for counties 1998-2007

Län	Inrikes		Totalt	Födelse- överskott	Folk- ökning
	Invandrar- överskott	flyttnings- överskott	flyttnings- överskott		
Stockholm	75 700	27 400	103 100	83 500	186 600
Skåne	52 400	26 200	78 600	4 300	82 800
Västra Götaland	42 200	10 200	52 400	9 400	61 700
Hallands	5 400	11 900	17 300	2 700	20 100
Södermanland	8 400	2 800	11 200	-2 800	8 300
Uppsala	7 100	3 500	10 700	8 700	19 200
Östergötland	10 000	-2 000	8 000	-1 300	6 400
Västmanland	7 500	-1 000	6 500	-2 200	4 300
Jönköping	8 800	-2 600	6 100	-700	5 500
Örebro	9 900	-4 800	5 100	-4 100	900
Kronoberg	8 600	-5 700	2 900	-1 100	1 800
Blekinge	6 500	-3 900	2 600	-2 300	200
Värmland	9 100	-7 000	2 100	-8 200	-6 400
Kalmar	7 300	-5 500	1 800	-8 100	-6 300
Gotland	400	200	600	-1 300	-700
Gävleborg	6 400	-6 000	400	-9 400	-9 100
Västerbotten	6 400	-6 900	-600	-700	-1 600
Dalarna	6 300	-7 300	-1 100	-8 500	-9 600
Jämtland	2 400	-4 200	-1 800	-4 300	-6 200
Västernorrland	7 200	-10 200	-3 000	-7 900	-10 900
Norrbottnen	7 600	-15 000	-7 400	-4 200	-11 700
Riket	295 500		295 500	41 500	335 300

* Invandraröverskott = invandring minus utvandring

Inrikes flyttningsöverskott = inrikes inflyttning minus inrikes utflyttning (här ingår invandrare som flyttar inrikes)

** Födelseöverskott = antalet födda minus antalet döda

För alla län utom Stockholm och Uppsala har invandringen bidragit mer till folkökningen än barnafödandet. Enligt senaste befolkningsprognosen för riket² förväntas invandringen försätta att bidra till en betydande del av folkökningen inom överskådlig tid. Då invand-

² Statistiska centralbyrån (2008), Sveriges framtida folkmängd 2008-2050

ringen idag har stor betydelse för den demografiska utvecklingen i alla delar av landet, är det mycket angeläget att få en bra överblick över invandrarnas bosättnings- och flyttmönster. Var invandrarna väljer att bosätta sig kommer troligen att få en stor betydelse för hur befolkningsstrukturen utvecklar sig i olika delar av landet.

Syftet med föreliggande studie är att beskriva flyttmönstret för olika grupper av invandrare. Flyttningarna beskrivs utifrån vart i riket som strömmarna går, till vilken typ av grannskap och om mönstret förändras utifrån hur lång tid det gått sedan invandringen.

Invandrare utgör ingen homogen grupp utan kommer från alla världsdelar och orsakerna till att söka sig till Sverige är många. Förutom kön, ålder och födelseland studeras flyttningarna därför även uppdelat efter invandrarnas grund för bosättning i Sverige.

Studiens fokus ligger på de senaste årens utveckling, 1997–2007, i syfte att kunna utgöra ett aktuellt kunskapsunderlag för planering och prognoser. Fokus ligger främst på de fem första åren efter invandringen, eftersom det är då som omflyttningen är som mest intensiv.

Rapporten börjar med att ge en bakgrund som beskriver de senaste årens invandring och hur köns- och åldersstrukturerna ser ut för olika grupper av invandrare. I denna del beskrivs även hur stor återutvandringen är för de olika grupperna, samt hur ofta de flyttar inrikes.

I andra delen studeras de regionala flyttmönstren. Avsikten är att utreda vilka regioner invandrarna söker sig till och om det finns några skillnader mellan olika grupper av invandrare.

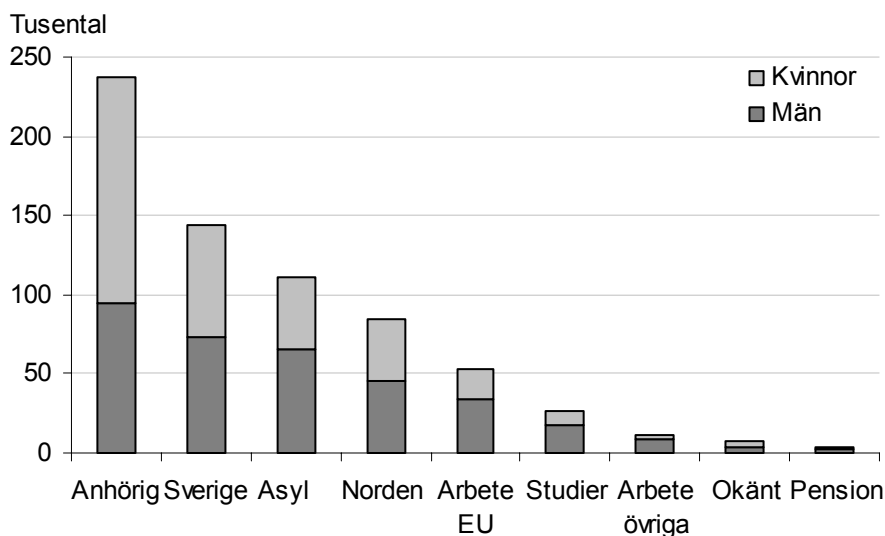
I den avslutande delen studeras vilka typer av bostadsområden som olika grupper av invandrare flyttar till. Här studeras det första boendet och hur de olika grupperna därefter flyttar under sina första fem år i Sverige.

Bakgrund

I detta avsnitt beskrivs de senaste årens invandring och hur köns- och åldersstrukturerna ser ut för olika grupper av invandrare. Här beskrivs även hur stor återvandringen är för de olika grupperna, samt hur ofta de flyttar. En person räknas här som invandrare först när han/hon fått uppehållstillstånd i Sverige.

Gruppering av invandrare

Det finns flera olika sätt att gruppera invandrare. De kan till exempel grupperas efter världsdel, eller som i SCB:s prognos för riket, där födelseländer utanför Europa grupperas utifrån FN:s Human Development Index. Oftast försöker man gruppera invandrare efter någon tänkt gemensam egenskap. De egenskaper man grupperar utifrån bör vara relevanta för den studie man vill genomföra. I denna studie kommer invandrarna främst att presenteras i en gruppering som utgår ifrån Migrationsverkets uppgifter om grund för bosättning. Invandrare har olika skäl för att komma till Sverige och oftast är dessa skäl förknippade med egenskaper som kan antas påverka personens möjligheter på bostadsmarknaden. En arbetskraftsinvandrare kan till exempel tänkas ha starkare koppling till arbetsmarknaden i Sverige, än en person som precis fått asyl i landet. Detta kan tänkas påverka flyttmönstret på olika vis. Till exempel kan ett arbete underlätta möjligheten att köpa sig en bostadsrätt eller få ett hyreskontrakt. Samtidigt kan det vara så att man blir bunden till en arbetsmarknadsregion och inte är lika benägen att flytta till en annan region.

Diagram 3**Personer invandrade 1997–2007, efter grund för bosättning***Persons immigrated 1997–2007, by basis for settlement***Anhöriginvandrare**

Den största invandragruppen det senaste decenniet är de som har kommit av familjeskäl. I denna grupp ingår personer som fått uppehållstillstånd i Sverige mot bakgrund av att de är nära anhöriga till någon som redan har uppehållstillstånd. Anhöriginvandraren kan vara make, maka eller sambo, men även barn eller adoptivbarn och i vissa fall mor- eller farförälder. Anhöriginvandrare kan såväl komma till någon som tidigare invandrat som till en sverigefödd. Någon uppdelning av anhöriginvandrarerna efter vem de kommer som anhöriga till, har inte varit möjlig att göra inom ramen för denna studie³.

Av de personer som kommer till Sverige av familjerelaterade skäl är cirka 60 procent kvinnor. Hälften av alla kvinnor och män återfinns i åldersspannet 20–35 år. Bland barn är ålders- och könsfördelningen jämn, förutom för de allra yngsta där adoptionen från Kina höjer andelen flickor något. Ursprungsländerna skiljer sig åt mellan män och kvinnor. Vanligaste länderna för män är Irak, Turkiet, USA, Storbritannien och Nordirland samt Polen. För kvinnor är de vanligaste länderna Irak, Thailand, Polen, Kina och Ryssland.

³ Lästips: Statistiska centralbyrån, Anhöriginvandring, 2008

Återinvandrade svenskar

Återinvandrade svenska medborgare har utgjort den näst största invandrargruppen det senaste årtiondet. Även om dessa personer oftast inte betraktas som invandrare, är det intressant att följa denna stora grupps flyttmönster. Den kan även fungera som jämförelsegrupp. Återinvandrade svenska medborgare har en mer utspridd åldersstruktur. Det som är mest utmärkande för denna grupp är det stora antalet barn. Det ger en indikator på att det är många barnfamiljer som söker sig hem till Sverige, strax innan barnen nått skolåldern. Könsfördelningen är jämn med exakt hälften av vardera kön.

Personer som fått asyl

I denna grupp ingår personer som fått asyl i Sverige. Orsakerna till asyl varierar. Det kan till exempel röra sig om flyktingar enligt Genève-konventionen, kvotflyktingar⁴ eller personer som får uppehållstillstånd av humanitära skäl⁵. Personer födda i Irak står för 35 procent av alla som fått asyl. Andra vanliga födelseländer är före detta Jugoslavien, Somalia, Bosnien-Hercegovina, Iran och Afghanistan. Det är fler män än kvinnor som har fått asyl i Sverige. Av de personer som fått uppehållstillstånd är 58 procent män. Hälften av alla som fått asyl 1997–2007 finns i åldersspannet 20–41 år.

Det går att dela upp de som fått asyl i följande flyktingkategorier; kvotflyktingar, personer som ordnat sitt eget boende, personer som blivit anvisade anläggningsboende via Migrationsverket och övriga.

⁴ En kvotflykting är en person som inom ramen för ett asyllands flyktingkvot kommer till Sverige genom en organiserad överföring, ofta från ett flyktingläger. Det hela anordnas i samarbete med FN:s flyktingkommisariat. När en kvotflykting fått tillstånd att komma till Sverige reser han/hon direkt till en kommun där egen bostad och kommunplats redan är ordnad.

⁵ Humanitära skäl är ett begrepp som fanns i utlänningslagen fram till den 30 mars 2006. Personer kunde få uppehållstillstånd i Sverige om de hade starka humanitära skäl. Det kunde handla om individens situation, t.ex. att denne hade en livshotande sjukdom, mädde psykiskt dåligt eller att barnen i familjen skulle fara illa av att återsändas. Har ersatts av "synnerligen ömmande skäl" som har ungefär samma kriterier.

Tabell 2**Personer som fått asyl fördelat på flyktingkategori***Table showing asylum, by refugee category*

Flyktingkategori	1997	1998	1999	2000	2001	2002	2003	2004	2005	2006	2007
Kvotflyktning	1 573	1 042	466	1 075	1 213	969	859	1 493	1 262	1 559	1 565
Anläggningsboende	3 483	2 161	1 203	3 009	2 328	2 846	2 858	2 220	3 013	8 624	4 739
Eget boende	3 650	4 018	3 029	4 732	3 966	4 036	2 642	1 477	2 824	12 585	7 599
Övriga	883	821	879	1 062	1 056	977	1 115	739	681	1 212	1 946
Totalt	9 589	8 042	5 577	9 878	8 563	8 828	7 474	5 929	7 780	23 980	15 849
Andel eget boende	0,38	0,50	0,54	0,48	0,46	0,46	0,35	0,25	0,36	0,52	0,48

Ny policy för mottagandet av asylsökande

Sverige införde 1985 ett system för flyktingmottagning där individen inte själv fick välja bostadsort, utan kommunplacerades av staten. Detta system kom att kallas "Hela Sverige-strategin". Syftet med strategin var att motverka koncentrationen av invandrare till storstäderna. Under perioden 1987-1991 placerades ca 90 procent av flyktingarna i kommuner enligt avtal med Statens invandrarverk⁶. När de asylsökande sedan väl fick sitt permanenta uppehållstillstånd skedde en omfattande inrikes omflyttning till storstadsregionerna och de större städerna⁷. Den koncentration som "Hela Sverige-strategin" ville motverka blev alltså bara fördröjd något år.

"Hela Sverige-strategin" upphörde 1 juli 1994 då en ny lag började gälla som ger invandraren rätt att välja bostadsort om boendet ordnas på egen hand. Om de inte kan ordna eget boende blir de anvisade ett sådant av Migrationsverket. Av de personer som fått asyl 1997-2007 hade i genomsnitt 46 procent ordnat sitt boende på egen hand, vilket kan jämföras med uppgiften ovan enligt vilken 90 procent blivit placerade av Migrationsverket så länge "Hela Sverige-strategin" gällde.

⁶ Finansdepartementet (2004), Migration och integration – om framtidens arbetsmarknad

⁷ Andersson, R. och Mekonen, T. (1993), The Geographical and social mobility of immigrants – The impacts of the whole of Sweden strategy

⁸ Statistiska centralbyrån (2006), To measure and monitor internal migration based on national population registration

Nordiska medborgare

Nordiska medborgare åtnjuter fri rörlighet i Norden och behöver inte gå via Migrationsverket vid invandring till Sverige. Denna grupp konstrueras därför enbart utifrån invandrarnas medborgarskap. Islänningar är den minsta gruppen medan antalet från de övriga länderna som invandrat under 1997-2007 är ungefär lika många. Av de som invandrade 1997-2002 var finländarna flest, därefter norrmän, sedan danskar och sist islänningar. De senaste åren har dock danskarna ökat sin andel av den nordiska invandringen och 2007 var ungefär hälften danskar. Bland invandrarna från våra nordiska grannländer är könsfördelningen ganska jämn, med 54 procent män. Bland de finska invandrarna är männen något fler medan det omvända förhållandet gäller för danskar, norrmän och islänningar. Nära två tredjedelar av de invandrade nordiska medborgarna återfinns i åldersspannet 20–45 år.

Arbetskraftsinvandrare från EU-länder

I denna grupp ingår arbetskraftsinvandrare från EU-länder utanför Norden. Sedan 2006 är det möjligt för dessa personer att folkbokföra sig direkt hos Skatteverket utan att gå via Migrationsverket. Därför saknas kännedom om grunden för bosättning för en stor grupp av de invandrare som kom från EU-länder efter 2005. I denna studie antas samtliga invandrare från EU-länder vara arbetskraftsinvandrare om de inte är registrerade som anhöriga, studerande eller pensionärer. De vanligaste ursprungsländerna är Polen, Tyskland, Storbritannien och Nordirland samt Frankrike. Hela 80 procent av denna grupp är i åldern 20–45 och 65 procent av arbetskraftsinvandrarna är män. Ett fåtal barn återfinns i gruppen och det är troligt att dessa egentligen har kommit som anhöriginvandrare.

Studenter

Antalet personer som fått uppehållstillstånd i Sverige för att studera har ökat de senaste åren. Främst kommer de utländska studenterna från asiatiska länder så som Kina, Pakistan, Indien och Iran. Denna grupp är av naturliga skäl extremt koncentrerad kring 20–34 års åldern. Hela 95 procent av de utländska studenterna är i dessa åldrar när de kommer till Sverige. Av studenterna är 68 procent män.

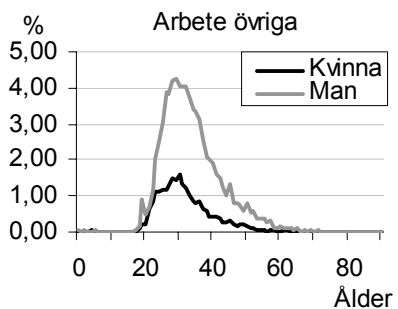
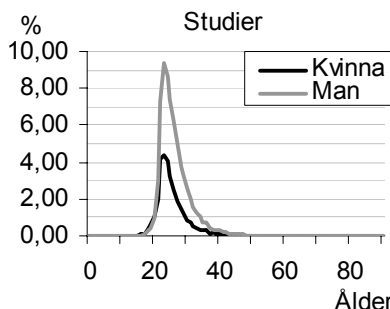
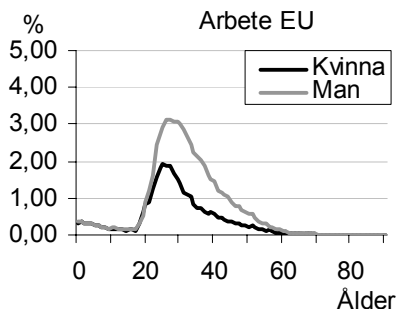
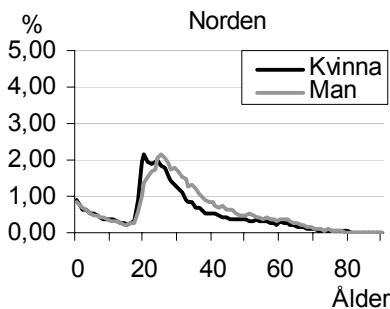
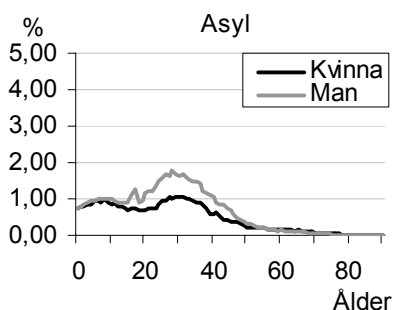
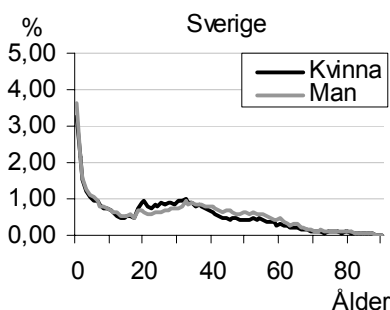
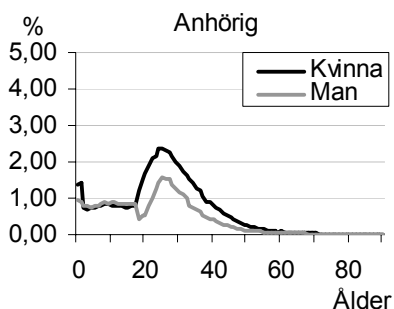
Övriga arbetskraftsinvandrare

Arbetskraftsinvandringen från länder utanför EU har varit relativt liten det senaste tio åren. USA, Indien, Kina och Japan är de vanligaste ursprungsländerna för dessa invandrare. Denna grupp är än mer mansdominerad än arbetskraftsinvandrare från EU-länder. Av de som kom 1997–2007 var 76 procent män. Av den totala gruppen är 90 procent i åldern 20–45. Fördelningen mellan åldersgrupper och kön är ungefär desamma bland de vanligast förekommande födelseländerna utanför Europa, undantaget Indien där andelen män är något större.

Pensionärer

Denna grupp innehåller pensionärer eller andra som har tillräckliga medel för sin egen försörjning. Då gruppen egentligen består av två olika undergrupper som vardera endast utgör ett par promille av den totala invandringen, kommer gruppen att uteslutas ur den fortsatta analysen.

Diagram 4
Ålders- och könsfördelningen för personer invandrade 1997–2007, efter grund för bosättning.
Procentuell fördelning av totala antalet i gruppen
Age and sex structure for persons immigrated 1997–2007, by basis for settlement. Percentage distribution for the total number of the groups



Observera att det är annan skala

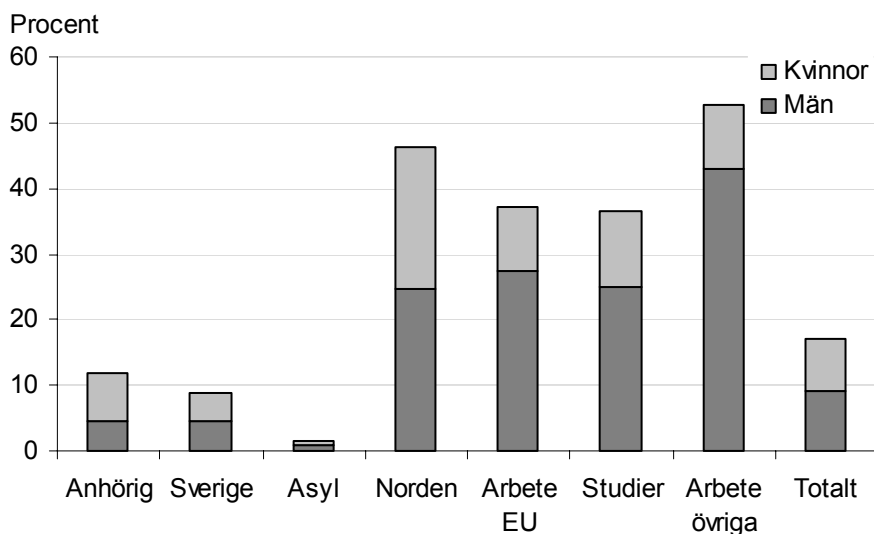
Alla stannar inte i Sverige

Hur länge invandrare stannar i Sverige skiljer sig åt mellan de olika grupperna. Bland arbetskraftsinvandrare, nordbor och studenter är återutvandringen ganska stor. Av arbetskraftsinvandrare från länder utanför EU har över hälften utvandrat efter fem år. Av dem som fått asyl i Sverige är det ytterst få som har utvandrat efter fem år. Detta kan ändras om förhållanden i ursprungslandet förändras, men flyktinginvandrarna och deras anhöriga har vanligen ingen möjlighet att återvända. När det blir förändringar i det förra hemlandet har flyktingarna vistats i Sverige så länge att banden, framförallt genom barnen, blivit så starka att det forna hemlandet får lägre preferenser än Sverige⁹.

Diagram 5.

Andelen utvandrade fem år efter invandringsdatumet, för personer invandrade 1997–2002 uppdelat på grund för bosättning

Proportion emigrated after five years since the date of immigration, persons immigrated 1997–2002 by basis for settlement



⁹ Statistiska centralbyrån (2004), Efterkrigstidens invandring och utvandring

Flyttfrekvens

I detta avsnitt definieras en inrikesflytt som varje gång folkbokföringen får en anmälan om flytt. Anmälningsskyldighet föreligger även vid flyttning mellan två olika bostäder inom en fastighet och därmed är också sådana flyttar medräknade. Personer som avlidit eller utvandrat inom fem år efter invandringsdatumet är borttagna från analysen.

I genomsnitt flyttar personer som fått asyl en gång under det första året. Det kan jämföras med de personer som inte invandrat där det genomsnittliga antalet flyttningar är 0,1 gång per år. Av de som fått asyl har 75 procent flyttat under året. För att komma upp i en flytt i genomsnitt är det alltså många som flyttat mer än en gång. Närmare bestämt 22 procent av alla invandrare som fått asyl har flyttat två eller fler gånger under sina första år i Sverige.

Det genomsnittliga antalet flyttningar är högst bland de personer som fått asyl och som under ansökningstiden bott i en flyktinganläggning. En del av dessa personer blir folkbokförda på anläggningen som sitt första boende och får därmed en "extra" flytt, när kommunen ordnar en bostad åt dem i samband med uppehållstillståndet.

Flyttfrekvensen är även hög bland de som ordnat sitt eget boende. Detta trots att de själva i högre grad har valt sitt första boende, än de som blivit anvisade en bostad av Migrationsverket. I en studie gjord 2006¹⁰ kom Integrationsverket fram till att det inte fanns några skillnader i antalet flyttningar mellan de som kom från anläggningsboende och de som ordnat eget boende. Det skiljer sig från resultatet i denna studie som redovisas i diagram 7. En förklaring kan vara att Integrationsverket inte tog hänsyn till de personer som flyttade mer än en gång under året. Att kvotflyktingar inte flyttar i samma utsträckning kan förklaras av att denna typ av invandring är mer organiserad från myndigheternas sida och att kommunen i många fall redan har ordnat ett förstahandskontrakt åt dem när de kommer till Sverige. Man väljer också vanligen att ordna bostad för kvotflyktingar där de har sina nära anhöriga, om sådana finns i landet.

Arbetskraftsinvandrare från övriga länder har den lägsta flyttfrekvensen efter fem års tid i Sverige. Man måste dock hålla i åtanke

¹⁰ Integrationsverket (2006), Redovisning till regeringen om sekundärflyttningens struktur och omfattning

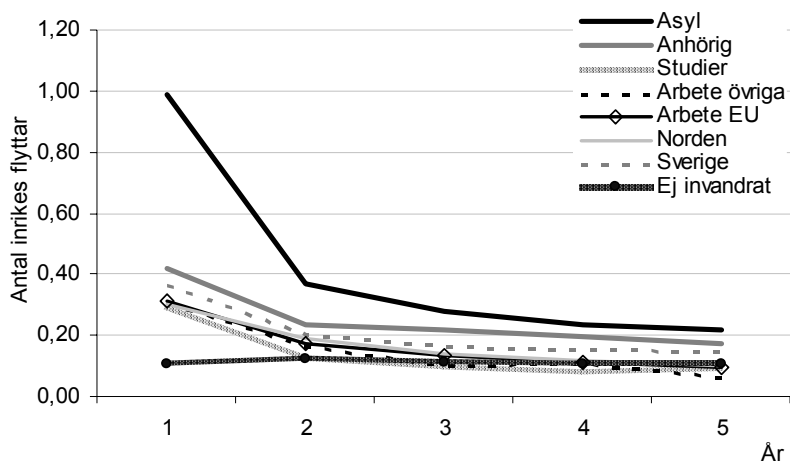
att över hälften av denna grupp har återutvandrat och att det kan vara de mest stadgade som valt att stanna. De som utvandrat inom fem år sedan invandringstidpunkten, är som tidigare nämnts inte med i denna analys av flyttfrekvenserna.

Skillnaden i antalet flyttar mellan män och kvinnor är mycket liten och kan endast urskiljas på andra decimalen. Störst är skillnaden för asylsökande, där män har en marginellt högre flyttfrekvens de första åren.

Diagram 6

Genomsnittligt antal inrikes flyttningar under ett år, efter tid sedan invandringen, för personer invandrade 1997–2002* uppdelat på grund för bosättning. Standardiserat för ålder

Average number of domestic migrations during one year, by time since the immigration, persons immigrated 1997–2002 by basis for settlement

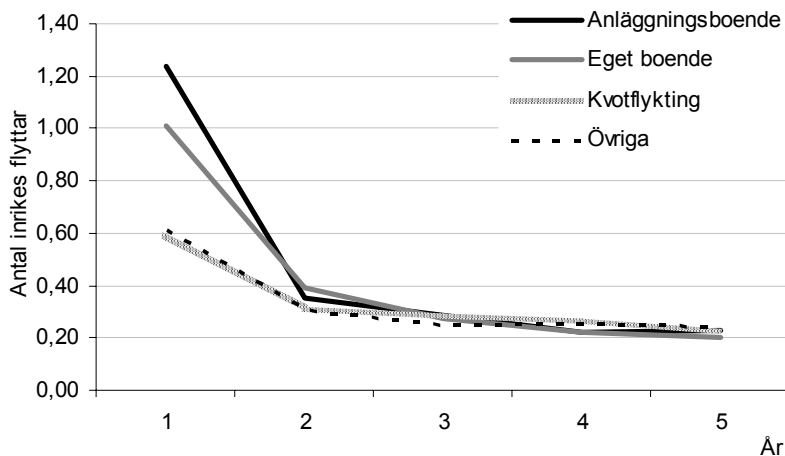


* Personer som inte invandrat följs under perioden 1997–2002.

Diagram 7

Genomsnittligt antal inrikes flyttningar under ett år, efter tid sedan invandringen, för personer invandrade 1997–2002 uppdelat på flyktingkategori. Standardiserat för ålder

Average number of domestic migrations during one year, by time since the immigration, persons immigrated 1997–2002 by category of refugee



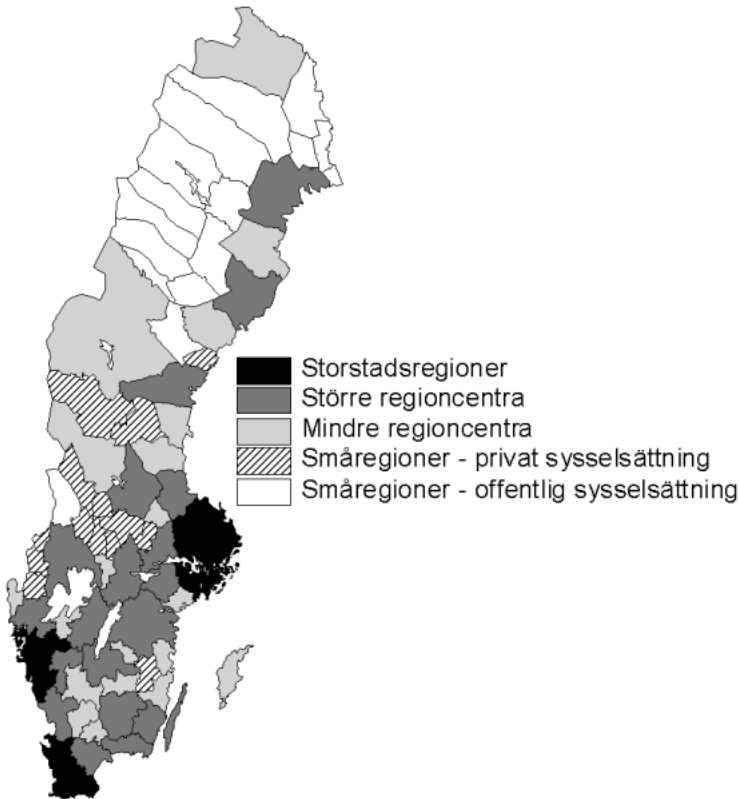
Storstad eller landsbygd?

I detta avsnittet studeras det regionala flyttmönstret. Avsikten är att utreda vilka regioner invandrarna söker sig till och om det finns någon skillnad mellan olika grupper av invandrare. Fokus ligger främst på de fem första åren efter invandringen eftersom omflyttningen då är som mest intensiv.

Regionfamiljer

För att följa vilken typ av region som invandrarna söker sig till har Nuteks regionfamiljer använts. Regionfamiljerna bygger på Nuteks indelning av Sveriges kommuner i 72 så kallade FA-regioner. En FA-region är en arbetsmarknadsregion, inom vilken människor kan bo och arbeta utan att behöva göra alltför tidsödande resor.

Karta 1
Regionfamiljer enligt Nuteks indelning* 2005
Regional families



* Se Bilaga 1 för namnen på de funktionella arbetsmarknader som ingår i respektive regionfamilj.

Första boendet

Som jämförelsegrupp har personer som ej invandrat, men som anmält en inrikes flytt till skatteverket under perioden 1997–2002¹¹, tagits med i diagram 8 och diagram 9. Av dessa personer är 46 procent bosatta i storstadsregioner och 40 procent i större regioncentra. Småregioner som domineras av privat sysselsättning har två procent av denna grupp och de småregioner som domineras av offentlig sysselsättning har en procent.

Som framgår av diagram 8 återspeglar det första boendet, som de asylsökande blivit folkbokförda på, ganska väl hur jämförelsegruppen av personer som inte invandrat är fördelad. Övriga invandragrupper har en större koncentration till storstadsregionerna. Speciellt stor är den för arbetskraftsinvandrare och studenter. Många arbetskraftsinvandrare, speciellt de yngre, vill gärna maximera sin inkomst genom att ha mer än ett arbete, något som är lättare i storstadsregionerna där utbudet av arbetstillfällen är större¹². Det är också i storstadsregionerna som sysselsättningstillväxten har varit störst. Under 1997–2002 hamnade 70 procent av de nytillkomna arbetstillfällena¹³ i någon av storstadsregionerna.

De småregioner som lockar till sig många nordbor ligger alla vid Norgegränsen. Närheten till Norge och möjligheten för normmän att pendla till arbete i hemlandet¹⁴ drar alltså upp denna regionfamilj något för nordbor.

¹¹ Avser bostadens regionfamilj efter första registrerade flytten under perioden 1997–2002.

¹² Ekberg, J. (1995), Internal Migration among Immigrants in Sweden – a longitudinal Study

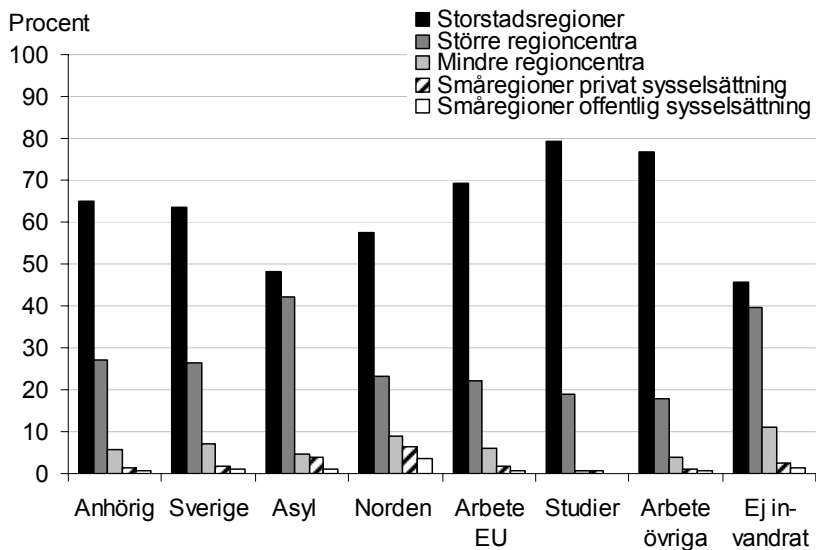
¹³ Statistiska centralbyrån, Nettosysselsättningsökning, Registerbaserad arbetsmarknadsstatistik (RAMS),

¹⁴ Västra Götalandsregionen och Østfold fylkeskommune (2008), Gränslöst arbete – gränslös fritid

Diagram 8

Första boendet för personer som invandrat 1997–2002, efter grund för bosättning och regionfamilj

First housing for persons that has immigrated 1997–2002, by basis for settlement and regional family



Boendet efter fem år

De olika invandrargrupperna fördelar sig på ungefär samma sätt efter fem år över regionfamiljerna som när de först blev folkbokförda i Sverige. Störst är förändringen bland de som fått asyl, där andelen som bor i storstadsregioner har ökat med 5,8 procentenheter.

Mot bakgrund av att återutvandringen är stor bland arbetskraftsinvandrare, nordbor och studenter, bör man tolka de procentuella förändringarna för dessa grupper med försiktighet då det är ganska få personer det rör sig om.

Diagram 9

Boendet efter fem år för personer som invandrat 1997–2002, efter grund för bosättning och regionfamilj

Housing after five years for persons that has immigrated 1997–2002, by basis for settlement and regional family

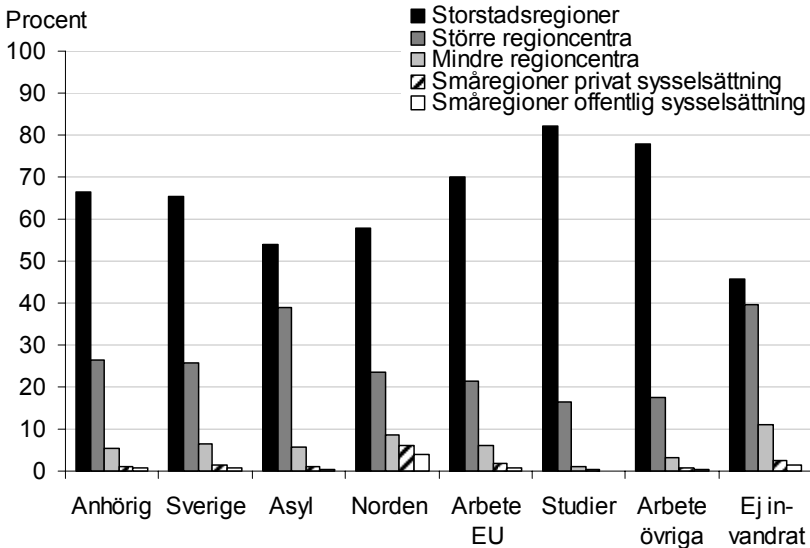
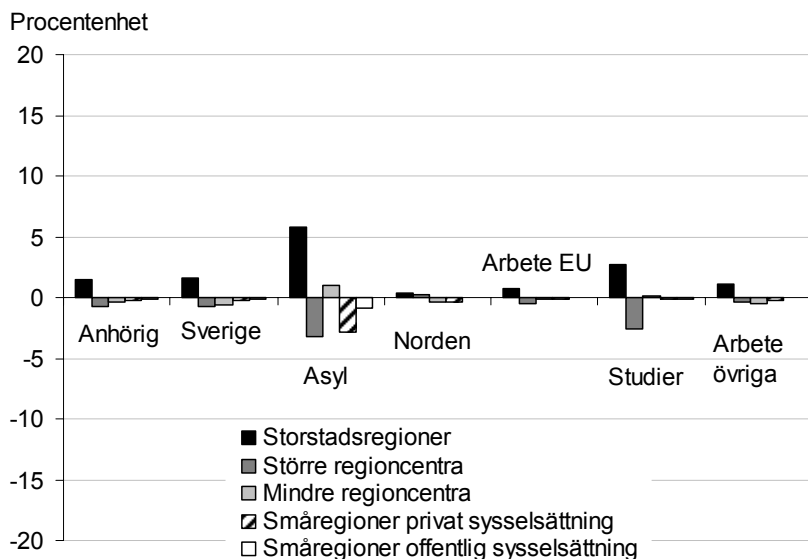


Diagram 10

Första boendet jämfört med boendet fem år senare, för personer invandrade 1997–2002, efter grund för bosättning och regionfamilj
First housing compared to housing after five years, for persons that has immigrated 1997–2002, by basis for settlement and regional family



Storstadsregionerna vinner personer som fått asyl i flyttningsutbytet med var och en av de övriga regionfamiljerna¹⁵. Även om det är fler av de som fått asyl som flyttar från mindre regioncentra till storstadsregioner, har de mindre regioncentrumen ett positivt flyttningsöverskott när de gäller denna invandrargrupp. Främst är det från större regioncentra som asylsökande flyttar till ett mindre regioncentra.

När det gäller anhöriginvandrare har endast storstadsregionerna ett positivt flyttningsöverskott. Det är en liten procent men då det är en stor grupp blir det ganska många i antal räknat.

Eget boende eller anvisat boende

Personer som fått asyl i Sverige och ordnat sitt eget boende har bosatt sig i storstadsregioner i ungefär samma utsträckning som övriga invandrargrupper, d.v.s. kring 70 procent. Att många av

¹⁵ I Bilaga 2 finns tabeller som visar de riktade flyttingarna mellan regionfamiljerna

denna grupp väljer att bosätta sig i storstadsregioner förklarar Integrationsverket med att det primära målet för individen under asyltiden är att få en egen bostad¹⁶. Oftast är det släktingar som hjälper till med att skaffa den asylsökande en bostad. Närheten till anhörig och möjligheten att få en egen bostad är två motiv som samvarierar vid valet av var i Sverige man bosätter sig. Anhöriga kan hjälpa till med bostad samtidigt som man gärna vill komma nära sina anhöriga. Relationer till anhöriga och landsmän är en särskilt viktig faktor under den första tiden i landet, som ofta präglas av språkliga och kulturella barriärer. I Integrationsverkets studie visade det sig att flertalet av de som intervjuades drygt ett år efter sitt beslut om var de skulle bosätta sig, uppgav att jobbfaktorn skulle ha högre prioritet om de fått göra om valet "idag".

Kvotflyktingar och personer som blivit anvisade boende av Migrationsverket, har i stor utsträckning blivit placerade i större regioncentra. Efter fem års tid i Sverige återfinns dock en större andel av dessa två grupper i storstadsregionerna, jämfört med deras första boende. Fortfarande bor dock en majoritet av invandrare tillhörande dessa två flyktingkategorier kvar i större regioncentra och andelen som bor i storstadsregioner är lägre än för personer som inte invandrat. Följer man de asylsökande som invandrade 1997, har koncentrationen till storstadsregionerna fortsatt. Efter 10 år bor 39 procent av kvotflyktingarna och 43 procent av de som blivit anvisade ett anläggningsboende, i någon av de tre storstadsregionerna. De har alltså närmat sig bosättningsstrukturen för personer som inte invandrat, men är fortfarande långt ifrån de övriga invandrargruppernas koncentration till storstadsregionerna.

Även om utflyttningen till storstadsregionerna är stor framgår det av diagram 12 att större delen av kvotflyktingarna liksom de som blivit anvisade boende av Migrationsverket, trots allt inte flyttat till storstadsregionerna. Jämfört med kontrollgruppen bestående av personer som inte invandrat, har personerna tillhörande dessa två flyktingkategorier en mindre koncentration till storstadsregionerna.

Personer som ordnade eget boende under ansökningstiden har där-
emot i princip samma boendestruktur som när de först kom till Sverige. Studerar man de som invandrade 1997 gäller detta mönster för gruppen även efter 10 års tid i landet.

¹⁶ Integrationsverket (2000), *Storstad eller småstad – hur väljer man?*

Diagram 11

Första boendet för asylsökande som invandrat 1997–2002, efter flyktingkategori och regionfamilj

First housing for asylum seekers that has immigrated 1997–2002, by refugee category and regional family

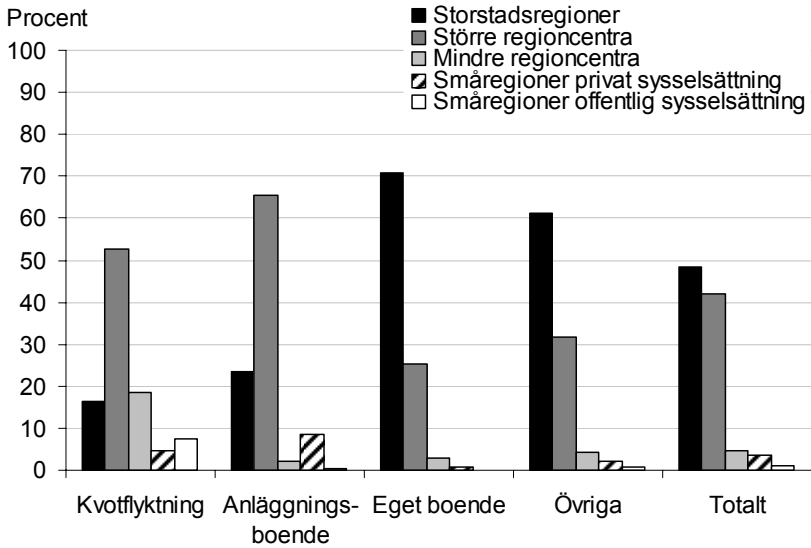


Diagram 12**Boendet efter fem år för asylsökande som invandrat 1997–2002, efter flyktingkategori och regionfamilj**

Housing after five years for asylum seekers that has immigrated 1997–2002, by refugee category and regional family

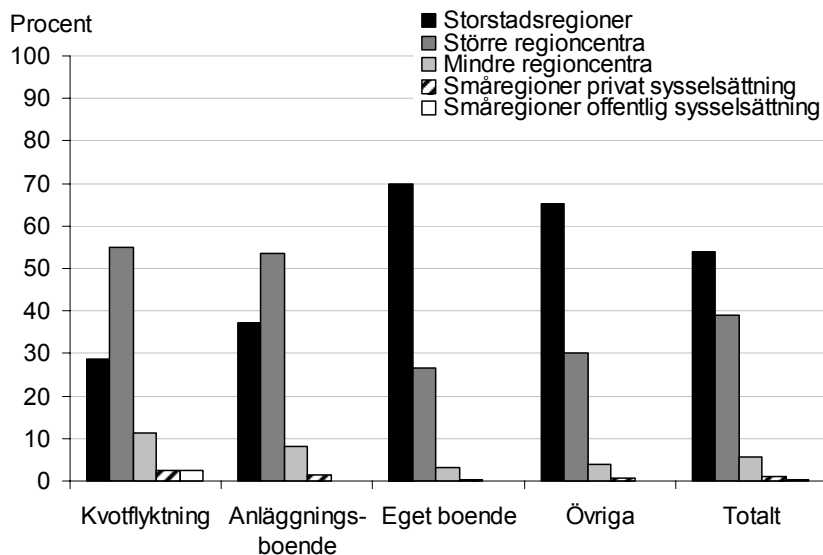
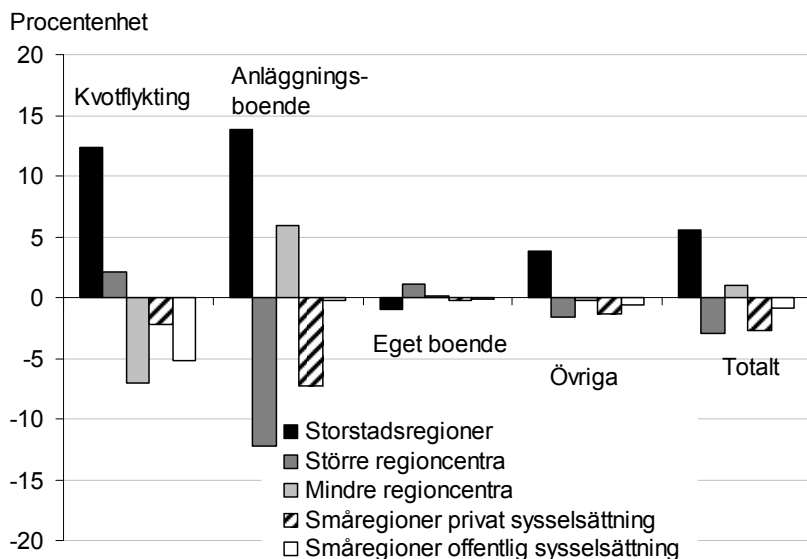


Diagram 13**Första boendet jämfört med boendet fem år senare för asylsökande som invandrat 1997–2002, efter flyktingkategori och regionfamilj**

First housing compared to housing after five years for asylum seekers that has immigrated 1997–2002, by refugee category and regional family

**Boendet för det senaste årets invandrare**

I diagram 14 jämförs första boendet för de personer som invandrade år 2007 med första boendet för de som invandrade under perioden 1997-2002. Diagrammet visar att 20 procentenheter fler av gruppen studerande nu bosätter sig i större regioncentra. År 2007 var invandringen av studenter drygt fem gånger så stor som under början av 2000-talet. Som tidigare nämnts har ökningen av antalet utländska studenter främst utgjorts av personer från Kina, Pakistan, Indien och Iran. Dessa studenter har de senaste åren alltmer sökt sig till högskolor i större regioncentra, istället för till storstadsregionerna. År 1997 utgjorde personer från dessa fyra länder 23 procent av de utländska studenterna som bosatte sig i större regioncentra, medan de år 2007 utgjorde 60 procent. Det totala antalet högskoleplatser i Sverige har ökat med 32 procent mellan 1997–2007¹⁷. Av den totala

¹⁷ Statistik över registrerade studenter läsåren 1997/98–2007/08, Statistiska centralbyrån och högskoleverket.

ökningen på 106 000¹⁸ högskoleplatser, står större regioncentra för 62 000. Även om antalet högskoleplatser i större regioncentra ökade kraftigt i antal räknat, ökade regioncentrumens andel av det totala antalet högskoleplatser i riket bara med 3 procentenheter från 45 procent av högskoleplatserna till 48 procent. Utbyggnaden av högskolan kan alltså inte ensamt förklara att 20 procentenheter fler av de utländska studenterna bosätter sig i större regioncentra.

Att andelen nordbor som bosätter sig i storstadsregioner ökat kan sättas i direkt samband med att Öresundsbron färdigställdes hösten 2000. Sedan dess har invandring av danskar till Malmö ökat kraftigt. Det har främst varit ekonomiska incitament som fått danskar att flytta till Skåne¹⁹. Tillgången på billiga bostäder i Skåne har varit det absolut vanligaste motivet till att flytta. Även de lägre bilskatterna bilar och allmänt lägre levnadsomkostnader i Skåne har lockat.

De personer som fått asyl har bosatt sig i mindre regioncentra i större utsträckning 2007 än 1997-2002. Under perioden 1997-2002 utgjorde andelen som ordnat eget boende i genomsnitt 46 procent av personer som fått asyl. Det vill säga det är ingen större skillnad mot år 2007 då motsvarande andel var 48 procent. Här kan man alltså inte finna förklaringen till att andelen med sitt första boende i ett mindre regioncentra ökat.

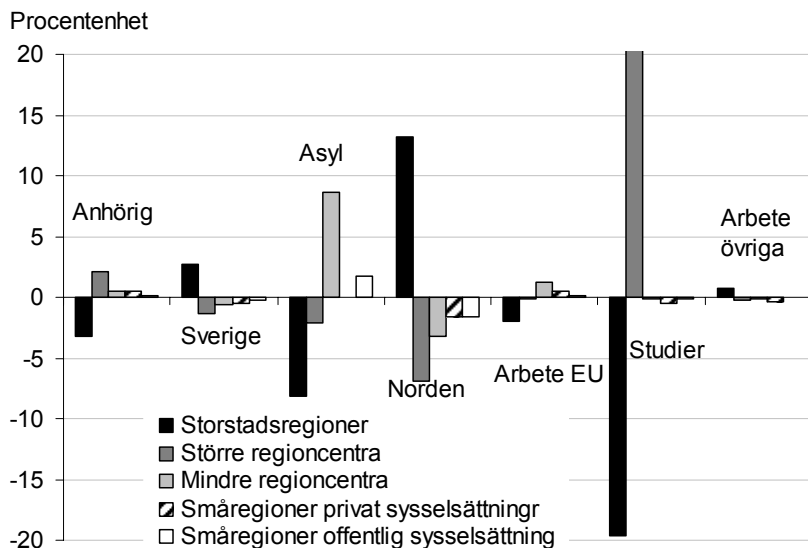
¹⁸ Ökningen av antalet registrerade studenter är 79 000, men det är ganska vanligt att studenter är registrerade på mer än en högskola och därför blir antalet högskoleplatser något högre än antalet registrerade studenter.

¹⁹ Malmö stad, Migrationsverket, Region Skåne, Skatteverket och Öresundskomiteen, 2006, Bro, Bostad, Bil och Kärlek – ökar flyttströmmarna från Danmark till Skåne

Diagram 14

Första boendet för personer invandrade 2007 jämfört med invandrade 1997–2002, efter grund för bosättning och regionfamilj

First housing for persons immigrated 2007 compared to first housing for persons that has immigrated 1997–2002, by basis for settlement and regional family



Flyttningar mellan arbetsmarknadsregioner

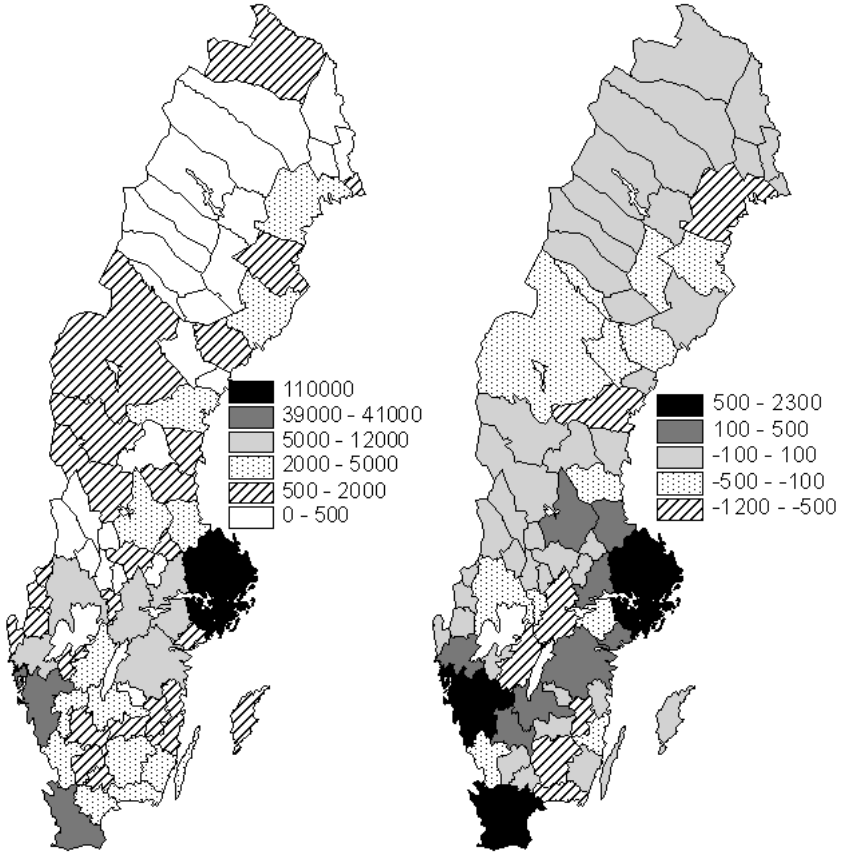
I detta avsnitt beskrivs invandringen till Nutek:s 72 funktionella arbetsmarknadsregioner och inrikes omflyttningen mellan dessa så kallade FA-regioner.

Samtliga invandrare

Invandringen 1997–2002 har varit störst till storstädernas arbetsmarknadsregioner. Stockholms arbetsmarknadsregioner har haft den absolut största invandringen, dit mer än dubbelt så många har invandrat som till de två andra storstädernas arbetsmarknadsregioner. Minst har invandringen varit till norra Sveriges inland. Ser man till inrikes omflyttning de fem första åren i landet, har flest invandrare flyttat vidare till Malmö, Stockholm och Göteborg. De arbetsmarknadsregioner som tappat flest invandrare till andra delar av landet är Vimmerby, Skövde, Sundsvall, Blekinge och Luleå – som alla tappat vardera ungefär 1 000–1 200 flyttare.

Karta 2 & 3

Antal invandrare 1997-2002 (vänstra kartan) och deras inrikes flyttningsöverskott efter fem år i Sverige (högra kartan), per FA-region
Persons immigrated 1997-2002 (left map) and domestic net migration after five years in Sweden (right map), per FA-region

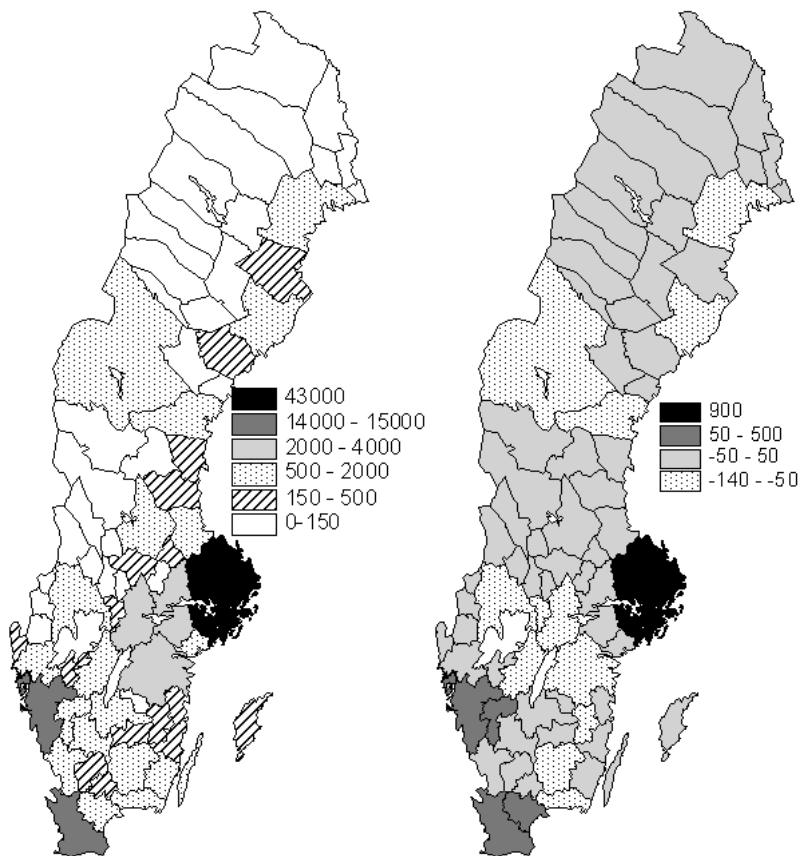


Anhöriginvandrare

Överlägset flest anhöriga har invandrat till Stockholms arbetsmarknadsregion. Ungefär 70 procent av anhöriginvandrarerna bosatte sig i någon av de tre storstädernas arbetsmarknadsregioner när de kom till Sverige. Ser man till inrikes omflyttningen mellan arbetsmarknadsregioner är flyttströmmarna ganska små. Stockholm och Göteborg vinner flest inrikesflyttare i denna invandrargrupp. I flyttningsutbytet med övriga arbetsmarknadsregioner tappar Örebro, Blekinge, Karlstad och Skövde flest anhöriginvandrare.

Karta 4 & 5

Anhöriginvandrare 1997-2002 (vänstra kartan) och deras inrikes flyttningsöverskott efter fem år i Sverige (högra kartan), per FA-region
Immigrants with family ties 1997–2002 (left map) and domestic net migration after five years in Sweden (right map), per FA-region

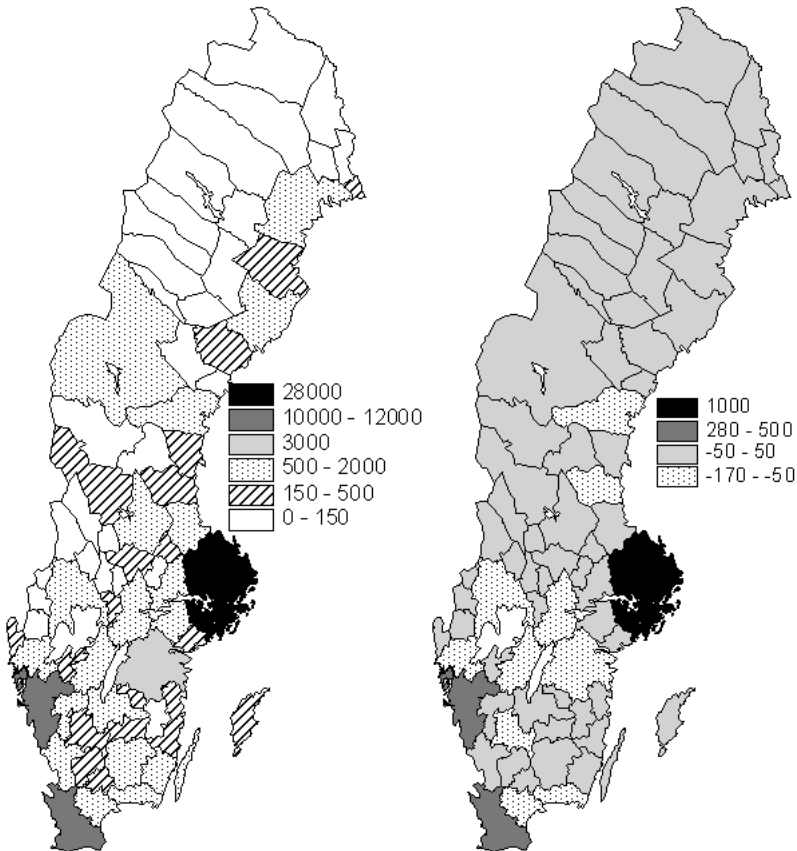


Återinvandrade svenskar

Även svenska medborgare invandrar i stor utsträckning till storstädernas arbetsmarknadsregioner. I flyttningsutbytet mellan regionerna är det Stockholm och Malmö som vinner flest flyttare, medan de arbetsmarknadsregioner som tappar flest flyttare i denna invandrargrupp återfinns i delar av Mellansverige.

Karta 6 & 7

Invandrade svenskar 1997-2002 (vänstra kartan) och deras inrikes flyttningsöverskott efter fem år i Sverige (högra kartan), per FA-region
Immigrated Swedes 1997-2002 (left map) and domestic net migration after five years in Sweden (right map), per FA-region



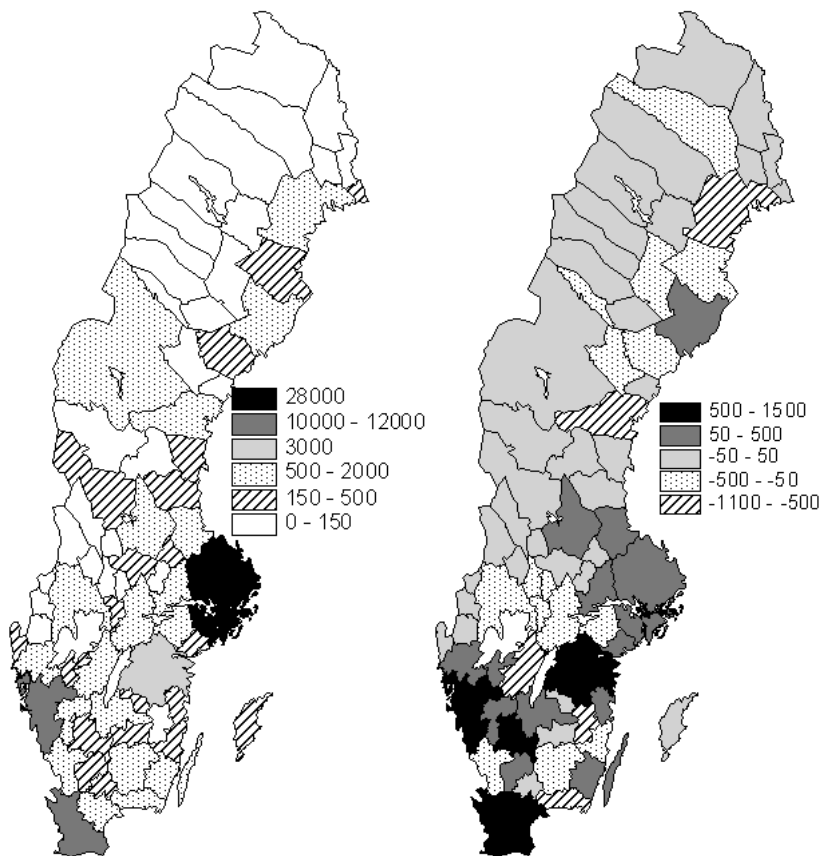
Personer som fått asyl

Få av de personer som fått asyl har invandrat till de norra delarna av landet. För denna grupp har inrikes flyttningsöverskottet varit störst för Malmö och Göteborg. Flyttningsöverskottet har varit minst för Vimmerby, Skövde och Sundsvall. Att Stockholm har ett relativt lågt inrikesflyttnetto av personer i denna ekonomiskt resurs-svaga invandrargrupp, kan eventuellt förklaras av att bostadsbristen har varit något större i huvudstadsregionen, än i de övriga två storstadsregionerna²⁰, speciellt i början av perioden.

Karta 8 & 9

Personer som fått asyl 1997-2002 (vänstra kartan) och deras inrikes flyttningsöverskott efter fem år i Sverige (högra kartan), per FA-region

Persons that has got asylum 1997–2002 (left map) and domestic net migration after five years in Sweden (right map), per FA-region



²⁰ Boverket (2008), Bostadsmarknaden år 2007-2008

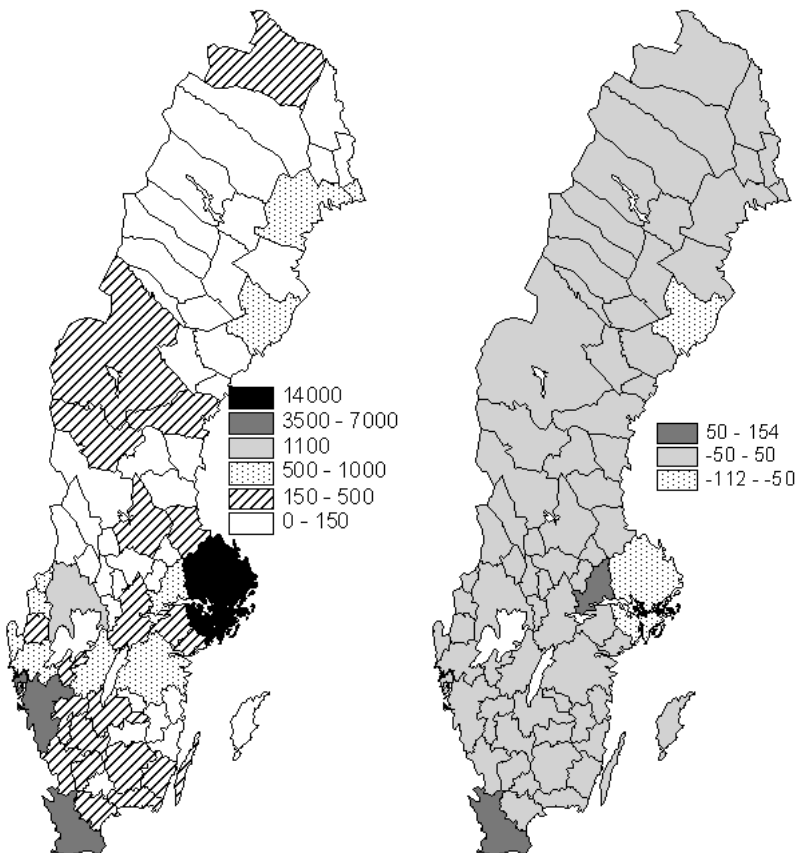
Nordiska medborgare

Invandringen av nordbor 1997-2002 var störst till Stockholmsregionen, därefter Malmö och Göteborg. Även längs norska gränsen har invandringen av normän varit ganska stor i förhållande till invånarantalet i dessa arbetsmarknadsregioner. När det gäller inrikes flyttningarna ligger nettona på låga nivåer och de flesta ligger mycket nära noll. Malmö och Västerås lockar till sig något fler inflyttare än utflyttare medan Stockholm tappas mest i flyttningsutbytet med de övriga arbetsmarknadsregionerna.

Karta 10 & 11

Invandrade nordiska medborgare 1997-2002 (vänstra kartan) och deras inrikes flyttningsöverskott efter fem år i Sverige (högra kartan), per FA-region

Person immigrated 1997–2002 (left map) and domestic net migration after five years in Sweden (right map), per FA-region



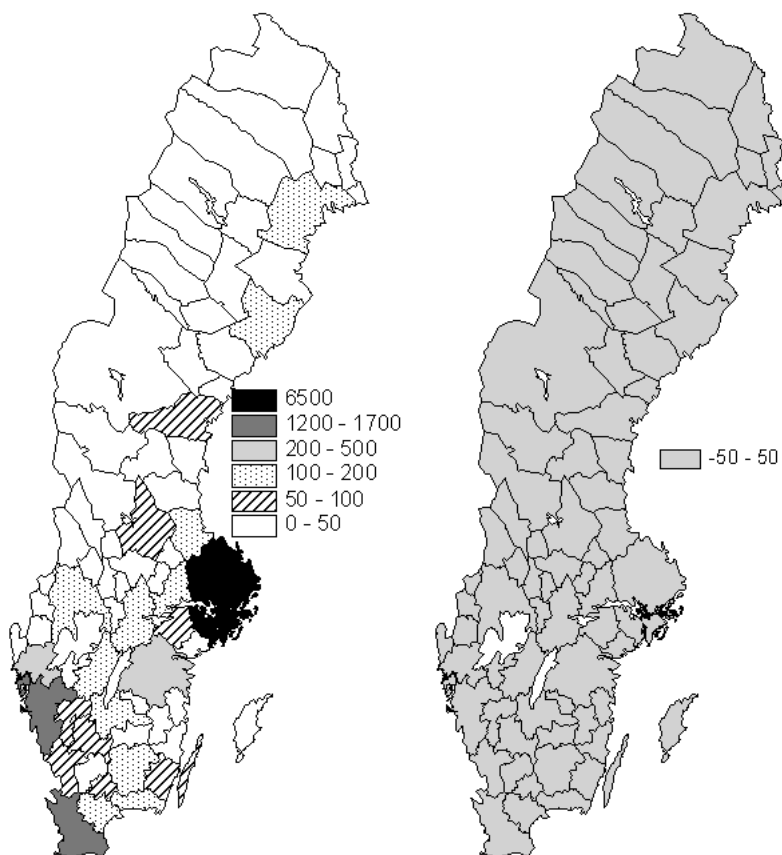
Arbetskraftsinvandrare från EU-länder

Arbetskraftsinvandringen från EU-länder 1997-2002 var starkt koncentrerad till storstädernas arbetsmarknadsregioner. Till Stockholm invandrade det mer än dubbelt så många som till de två övriga storstädernas arbetsmarknadsregionerna tillsammans. Arbetskraftsinvandringarna har en låg flyttfrekvens och flyttar inte ofta mellan olika arbetsmarknadsregioner i landet, vilket återspeglar sig i de små flyttningsöverskotten. De flesta arbetsmarknadsregioner ligger i ett intervall kring plus eller minus tio flyttare.

Karta 12 & 13

Arbetskraftsinvandrare EU 1997-2002 (vänstra kartan) och deras inrikes flyttningsöverskott efter fem år i Sverige (högra kartan), per FA-region

Work migrants EU 1997-2002 (left map) and domestic net migration after five years in Sweden (right map), per FA-region

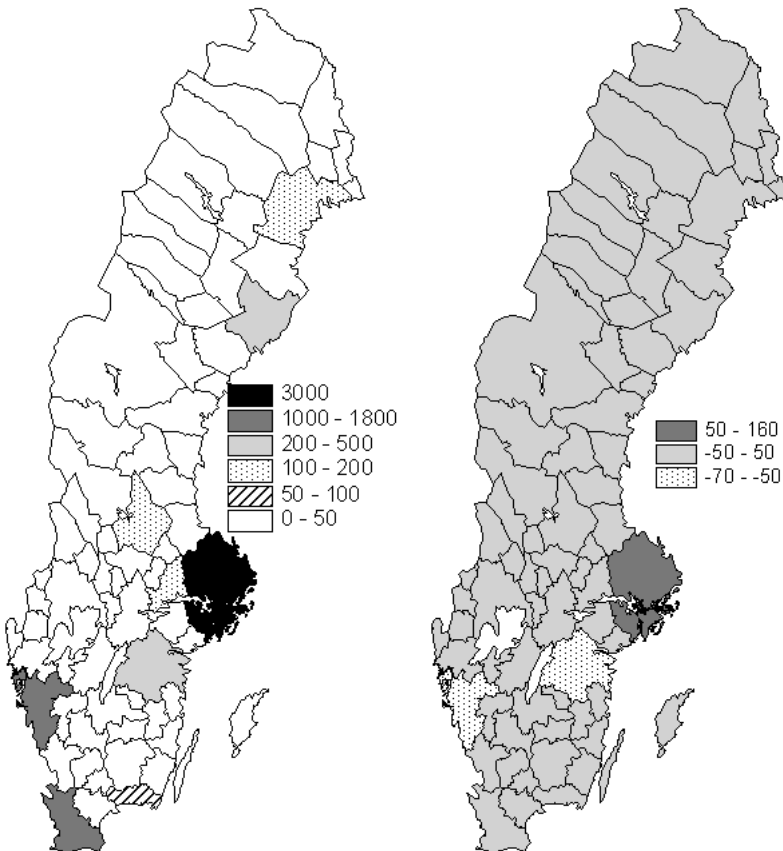


Studenter

Studenterna invandrar i princip enbart till ett fåtal arbetsmarknadsregioner där det finns en högskola eller universitet. Ser man till inrikesflyttningen är flyttströmmarna små och genererar därmed mycket små netton. Stockholm har 150 fler inflyttare än utflyttare, medan övriga ligger kring noll. Det kan eventuellt tyda på att möjligheterna var större för de färdigutbildade studenterna att finna ett intressant arbete i huvudstadsregionen. Det kan i denna grupp även finnas sådana som fått ett nytt uppehållstillstånd för arbete, men i denna studie används bara första grunden för bosättning.

Karta 14 & 15

Studenter invandrade 1997-2002 (vänstra kartan) och deras inrikes flyttningsöverskott efter fem år i Sverige (högra kartan), per FA-region
Students immigrated 1997-2002 (left map) and domestic net migration after five years in Sweden (right map), per FA-region



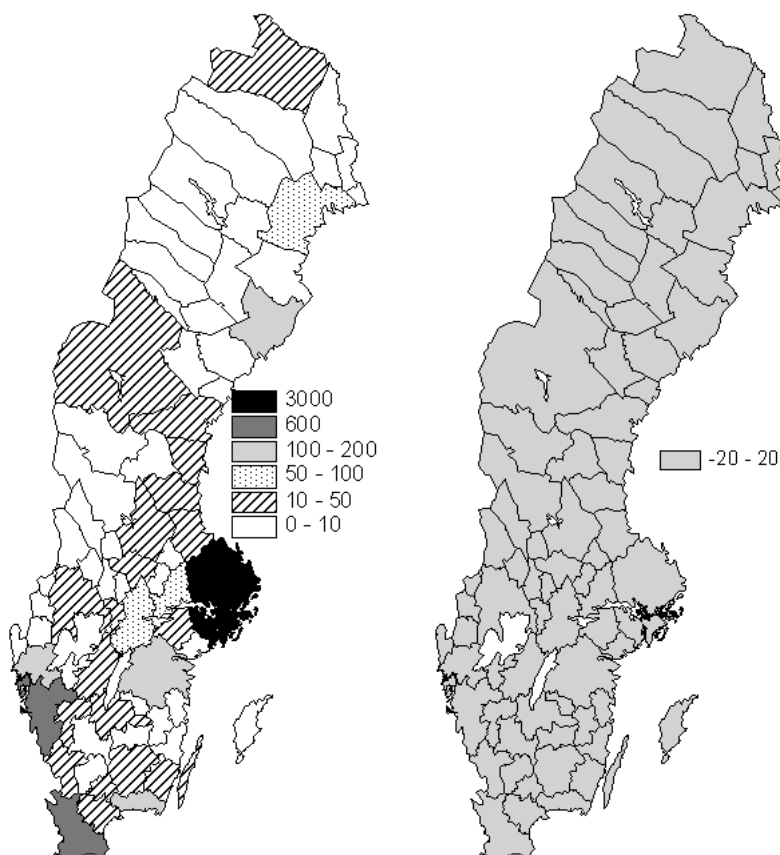
Övriga arbetskraftsinvandrare

Övriga arbetskraftsinvandrare som invandrade 1997–2002 sökte sig i stor utsträckning till storstädernas arbetsmarknadsregioner. Som tidigare visats är detta en grupp med låg flyttfrekvens, vilket återspeglar sig i låga flyttningsnetton enligt den högra kartan nedan.

Karta 16 & 17

Övriga arbetskraftsinvandrare 1997-2002 (vänstra kartan) och deras inrikes flyttningsöverskott efter fem år i Sverige (högra kartan), per FA-region

Other work migrants 1997–2002 (left map) and domestic net migration after five years in Sweden (right map), per FA-region



Omflyttning mellan olika typer av bostadsområden

Det här avsnittet syftar till att ge en översiktlig bild över de olika invandrargruppernas bosättningsmönster när det gäller olika typer av bostadsområden. Först studeras i vilken typ av bostadsområde invandrarna bosätter sig när de kommer till Sverige och därefter hur boendet förändras de kommande åren. Fokus ligger främst på de fem första åren efter invandringen, eftersom omflyttningen då är som mest intensiv. För att se om mönstret har ändrat sig de senaste åren, jämförs de som invandrade 2007 med de som kom 1997-2002. Då invandrarna är starkt koncentrerade till storstäderna och de större städerna, blir utgångspunkten i detta avsnitt mer ett stadsperspektiv än landsbygdsperspektiv.

Områdestyper

För att följa vilken typ av bostadsområden som de olika invandrargrupperna flyttar till har SAMS-områden²¹ grupperats utifrån de boendes inkomst och hustyp (se metodavsnittet). Kartor som ger exempel på hur områdestyperna ser ut för Stockholm, Göteborg och Malmö finns i bilaga 3-5. De olika grupperna är:

Blandat boende med medel andel höginkomsttagare

Områden med både flerbostadshus och småhus där andelen höginkomsttagare är genomsnittlig.

Flerbostadshus med hög andel höginkomsttagare

Områden som domineras av flerbostadshus och där andelen höginkomsttagare är nära dubbelt så hög som för riksgenomsnittet. Dessa områden återfinns främst i stadskärnorna i storstäderna och i de större städerna. I ett rent utbuds- efterfrågeperspektiv kan man beteckna dessa områden som de mer attraktiva områdena, dit de med höga inkomster och därmed större valfrihet väljer att flytta.

Flerbostadshus med låg andel höginkomsttagare

Områden som domineras av flerbostadshus där andelen höginkomsttagare är låg. Dessa områden består till 80 procent av hyres-

²¹ Small area market statistics, för mer information se under avsnittet Metod

lägenheter och oftast är det här man finner de bostäder som uppfördes i samband med det s.k. miljonprogrammet 1965–1975²².

”Utsatta områden” som Rinkeby, Alby, Rosengård med flera, återfinns i denna grupp. Som helhet bör gruppen dock enbart ses som höghusområden med något lägre status, utifrån definitionen att en låg andel höginkomsttagare har valt att bosätta sig i dessa områden.

Småhus med hög andel höginkomsttagare

Områden som domineras av småhus där andelen höginkomsttagare är dubbelt så hög som riksgenomsnittet. Hela 85 procent av de boende i dessa småhusområden återfinns i storstadsregionerna och 14 procent i ett större regioncentra. Det är alltså ytterst få av dessa områden som återfinns på landsbygden. På landsbygden är det svårt att uttala sig om attraktiva områden då den allmänna lönenivån oftast är något lägre än det riksgenomsnitt som klusteranalysen utgår ifrån.

Småhus med låg andel höginkomsttagare

Detta är den grupp som har flest antal boende. I dessa områden återfinns en fjärdedel av Sveriges folkmängd. Ungefär hälften av de boende i dessa områden bor i större regioncentra. Ungefär en tredjedel av de som bor i småregioner bor i småhusområden med få höginkomsttagare.

Småhus med medel andel höginkomsttagare

Dessa områden är inte lika dominerade av småhus som de två övriga småhusgrupperna. Andelen höginkomsttagare är något högre än i föregående grupp, men fortfarande lägre än riksgenomsnittet. De utrikesfödda återfinns i något större utsträckning i flerbostadshusen än i småhusen i dessa bostadsområden.

²² Miljonprogrammet är den vardagliga benämningen på bostadsbyggandet i Sverige under perioden 1965-1975. Målet var att under perioden bygga en miljon bostäder - detta för att lösa den akuta bostadskris som rådde i slutet av 1950-talet och början av 1960-talet - samt förbättra boendestandarden, då det fanns många lägenheter med låg standard.

Första boendet

Personer som ej invandrat, men som flyttat inrikes under perioden 1997–2002 fungerar som jämförelsegrupp i diagram 15 och 16. Av dessa personer, är 27 procent bosatta i flerbostadshusområden där inkomstnivån är låg²³. Antalet boende i övriga områdestyper varierar mellan nio och 18 procent.

Arbetskraftsinvandrare, som kom mellan 1997–2002, bosatte sig i mycket hög utsträckning i flerbostadshusområden med hög andel höginkomsttagare. Speciellt stor andel av arbetskraftsinvandrarna från EU-länder bosatte sig i ett sådant område. Andelen som bosatte sig i flerbostadshusområden med hög andel höginkomsttagare är ungefär fyra gånger så stor för denna grupp, jämfört med personer som inte invandrat. Arbetskraftsinvandrare från länder utanför EU och Norden har hög genomsnittsinkomst vilket kan vara en del av förklaringen. Att denna grupp oftast bosätter sig i storstadsregioner, där denna typ av områden är mer vanligt förekommande, kan också vara en bidragande faktor.

Personer som fått asyl, liksom anhöriginvandrare, har i mycket hög utsträckning bosatt sig i flerbostadshusområden med låg andel höginkomsttagare. Jämfört med personer som inte invandrat bosatte sig nära dubbelt så hög andel i denna områdestyp. Dessa områden är inte alla sådana som kan betecknas som "utsatta områden", men man kan konstatera att få av de som fått asyl har bosatt sig i de mest attraktiva områdena – områden där folk med större ekonomiska resurser och därmed större valfrihet har bosatt sig.

Återinvandrade svenska medborgare har en fördelning som påminner mycket om dem som inte invandrat, men med någon högre andel boende i flerbostadshusområdena med hög andel med hög inkomst.

Nordiska medborgares första boende påminner också ganska mycket om hur de som inte invandrat bor. Av de nordiska medborgare som hamnar i flerbostadshusområden med låg andel höginkomsttagare är hälften finländare. Ungefär 35 procent av finländarna hamnar i dessa områden, jämfört med 30 procent av danskarna, 26 procent av islänningarna och 19 procent av norr-männen.

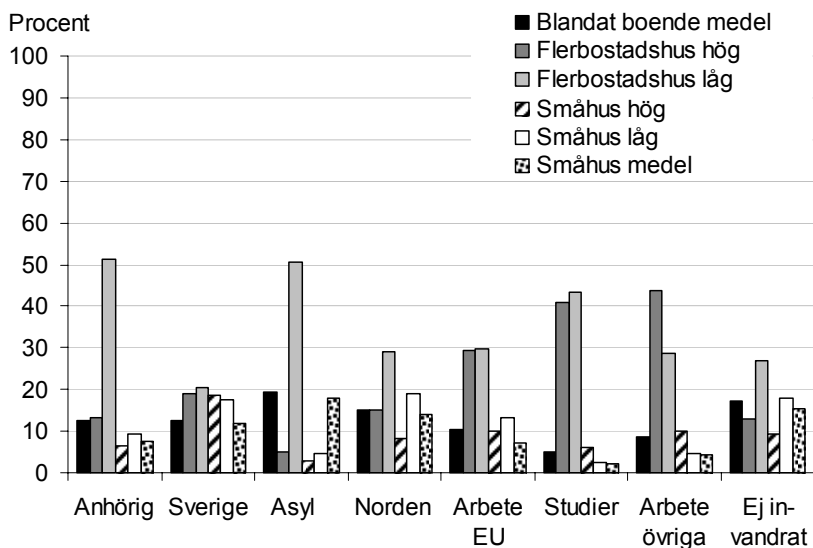
²³ Avser bostadens regionfamilj efter första registrerade flytten under perioden 1997-2002.

Utländska studenter bor främst i flerbostadshusområden och jämfört med personer som inte invandrat är andelen som bor i områden med hög andel höginkomsttagare speciellt stor. I vilken områdestyp studenterna hamnar beror i stor utsträckning på var studentbostäderna ligger. Även om området har hög status är det troligt att studenterna själva bor mer spartanskt än de förvärvsarbetande i området.

Diagram 15

Första boendet för personer som invandrat 1997–2002, efter grund för bosättning och områdestyp

First housing for persons that has immigrated 1997–2002, by basis for settlement and neighbourhood type



Boendet efter fem år

Efter fem år i Sverige bor nära 70 procent av de personer som fått asyl i flerbostadshus med låg andel höginkomsttagare. Det är en ökning med 18 procentenheter jämfört med hur första boendet fördelar sig efter områdestyper. De personer som man i registren har kunnat följa under tio år verkar inte heller lyckas göra någon "boendekarriär", i den betydelsen att de har flyttat in i områden där höginkomsttagare bor. Denna koncentration till flerbostadshusområden med låg andel höginkomsttagare, sker inom alla regionfamiljer, såväl i storstad som på landsbygd.

Vid en genomgång av samtliga 72 arbetsmarknadsregioner framkom att det inte fanns någon region som kunde lyftas fram som ett undantag eller "gott exempel" där personer som fått asyl lyckats göra en "boendekarriär". I vissa regioner ökade andelen som bodde i områden med många höginkomsttagare, men det berodde på att de som bodde i flerbostadshusområden med få höginkomsttagare flyttat till en annan arbetsmarknadsregion – det vill säga en selektiv utflyttning. Givetvis finns det individer som lyckats flytta till mer attraktiva områden, men som grupp räknat har asylsökande under sina fem första år i Sverige alltmer koncentrerats till flerbostadshusområden med låg inkomstnivå. Samtidigt är personer som fått asyl än mer underrepresenterade i de mest attraktiva områdena, jämfört med när de först kom till Sverige.

Segregationsprocessen är å ena sidan baserad på behovet av gemenskap där man söker sig till områden där andra landsmän bor – å andra sidan är den ett resultat av uteslutningsprocesser där ekonomin begränsar valfriheten²⁴. Forskning har idag alltmer frångått förklaringen om frivillig "etnisk klustring", till förmån för förklaringar som betonar diskrimineringens roll för att skapa och vidmakthålla segregationsmönster²⁵. De så kallade "invandrartäta" bostadsområdena i svenska städer har heller inte karaktären av "etniska enklaver" dominerade av en "etnisk grupp", vilket normalt förknippas med frivillig "etnisk klustring". Det är istället mycket mångkulturella miljöer, där det mest tydliga kännetecknet är frånvaron av etniska svenskar.

²⁴ Integrationsverket (2000), Storstad eller småstad – hur väljer man?

²⁵ Bråmån, Å. (2007), Etnisk diskriminering på bostadsmarknaden – en forskningsöversikt

Skillnader i socioekonomiska resurser kan dock inte helt förklara skillnaden i boendemönster mellan infödda och invandrade. Även om man kontrollerar för socioekonomiska och demografiska skillnader mellan individer, har studier visat att det finns en tydlig skillnad mellan inföddas och invandrades bosättningsmönster. Det är något som pekar på att det kan finnas en dold "etnisk sortering" på hyresmarknaden²⁶. Utredningen om makt, integration och strukturell diskriminering genomförde ett antal hearings och fokusgruppintervjuer med representanter från olika invandrarorganisationer och personer med invandrarbakgrund boende i storstädernas marginaliserade och stigmatiserade bostadsområden²⁷. I diskussionerna framkom att den huvudsakliga anledningen till att personer med utländsk bakgrund i stor utsträckning bor koncentrerat till vissa bostadsområden är att de ofta får sitt första boende i Sverige i denna typ av områden. Detta på grund av bristande valmöjligheter och/eller för att de styrts dit av hyresvärdarna, utifrån föreställningen att invandrare vill bo tillsammans. När de väl hamnat i dessa områden har de sedan svårt att ta sig därifrån. En rad svårigheter hindrar dem från att finna en bostad i något annat område. Det rör sig då, enligt utredningen, både om direkta och indirekta former av diskriminering.

Anhöriginvandrarerna har ett flyttmönster som påminner om det ovan beskrivna mönstret för de som fått asyl, men koncentrationens omfattning är inte lika stor. Det kan bero på att inte alla anhöriginvandare kommer till en tidigare invandrad.

Bland återinvandrade svenskar har andelen boende i småhus med hög andel höginkomsttagare ökat fem år efter invandringen. Deras mönster stämmer ganska väl överens med mönstret att unga vuxna vanligen bor i flerbostadshus fram tills att de bildar familj, då ganska många väljer att flytta till ett småhus. Den ökade andelen boende i småhus kan alltså ses som en följd av att dessa återinvandrade svenskar i stor utsträckning har barn.

Övriga grupper bör tolkas med viss försiktighet då återvandringen är stor. Det genomgående mönstret att personer boende i småhus ökar, med undantag av studenterna, kan möjligen tolkas som att det

²⁶ Bråmås, Å., Andersson, R. och Solid, D. (2006) Bostadsmarknadens institutioner och grindvakter i den etniskt segmenterade staden – exemplen Stockholm och Uppsala.

²⁷ Masoud K. (2005), Sverige inifrån: Röster om etnisk diskriminering.

främst är personer som bildat familj som väljer att stanna i Sverige. Detta då det generellt är relativt få singlar utan barn som bor i småhus.

Att andelen studenter i flerbostadshus med hög inkomst ökar, kan sättas i relation till att återutvandringen av studenter är lägre i storstadsregionerna, där denna områdstyp är vanligare.

Diagram 16

Boendet efter fem år för personer som invandrat 1997–2002, efter grund för bosättning och områdestyp

Housing after five years for persons that has immigrated 1997–2002, by basis for settlement and neighbourhood type

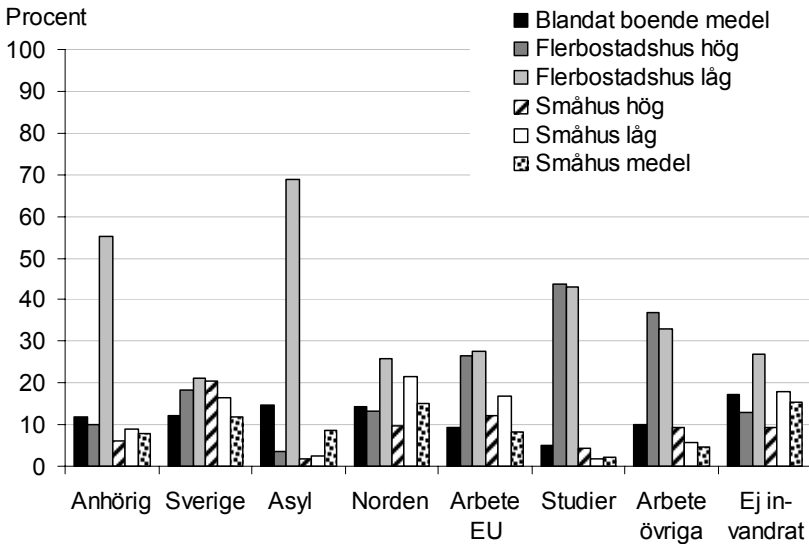
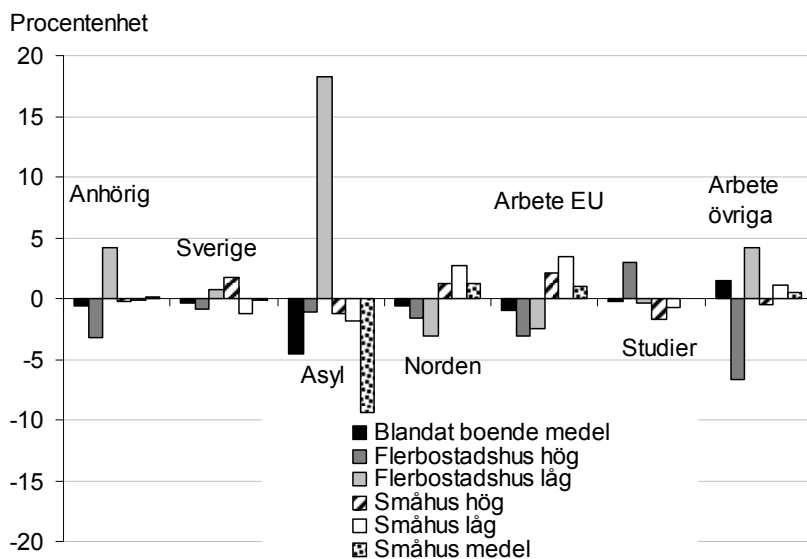


Diagram 17

Första boendet jämfört med boendet fem år senare, för personer invandrade 1997–2002, efter grund för bosättning och områdestyp
First housing compared to housing after five years, for persons that has immigrated 1997–2002, by basis for settlement and neighbourhood type

**Eget boende eller anvisat boende**

Det är stora skillnader i första boendet mellan de olika flyktingkategorierna. Kvotflyktingar och de som Migrationsverket har anvisat boende är i mycket högre utsträckning bosatta i områden med blandat boende. Andelen boende i flerbostadshus med få höginkomsttagare är ungefär på samma nivå som för personer som inte invandrat. Efter fem års vistelsetid i Sverige har andelen boende i denna områdestyp fördubblats för kvotflyktingar och de som Migrationsverket har anvisat boende. Detta kan till viss del förklaras av att de tillhör grupper av personer som i något större grad söker sig till storstadsregionerna. Det kan även vara tänkbart att de blivit placerade i områden som har något högre status än de bostadsområden de senare lyckas finna bostad i på egen hand.

Ökningen av andelen boende i flerbostadshusområden med låg andel höginkomsttagare för de personer som ordnat sitt första boende själva är inte lika stor, men samtidigt utgår denna flyktingkategori ifrån en mycket högre andel från början.

Diagram 18
Första boendet för asylsökande som invandrat 1997–2002, efter flyktingkategori och områdestyp
First housing for asylum seekers that has immigrated 1997–2002, by refugee category and neighbourhood types

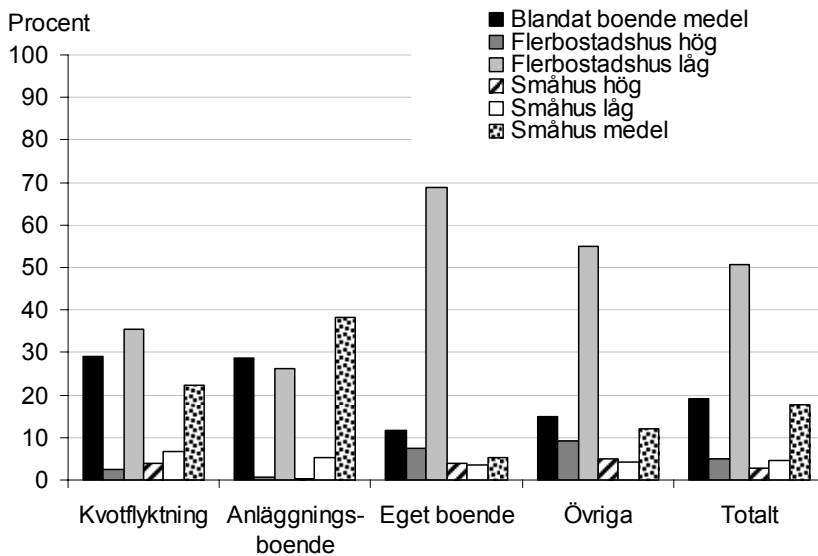


Diagram 19**Boendet efter fem år för asylsökande som invandrat 1997–2002, efter flyktingkategori och område**

Housing after five years for asylum seekers that has immigrated 1997–2002, by refugee category and neighbourhood types

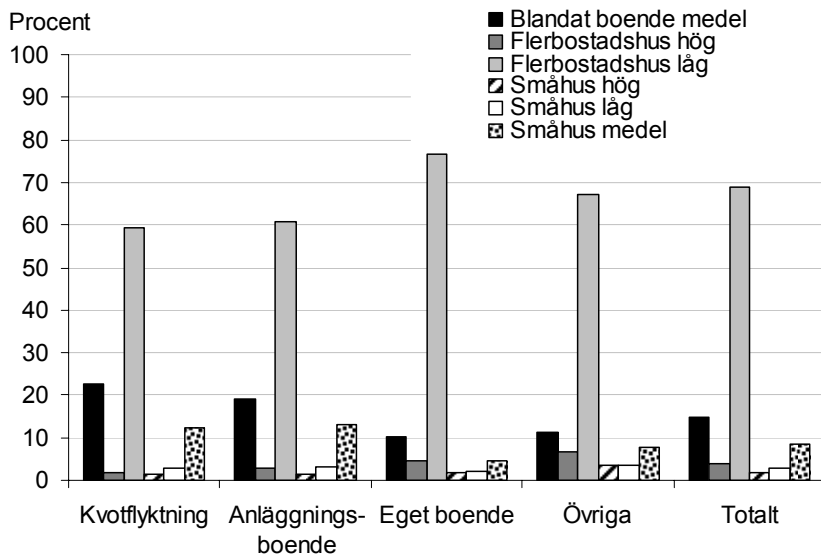
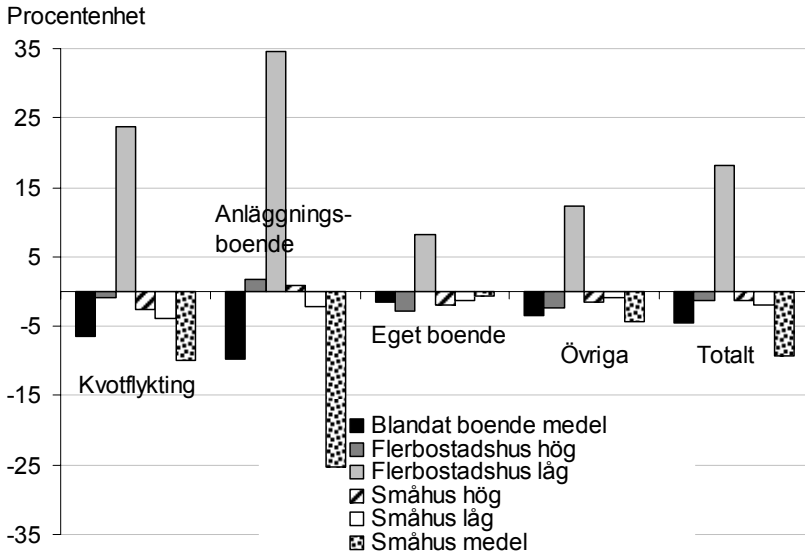


Diagram 20**Första boendet jämfört med boendet fem år senare för asylsökande som invandrat 1997–2002, efter flyktingkategori och regionfamilj**

First housing compared to housing after five years for asylum seekers that has immigrated 1997–2002, by refugee category and regional family

**Boendet för det senaste årets invandrare**

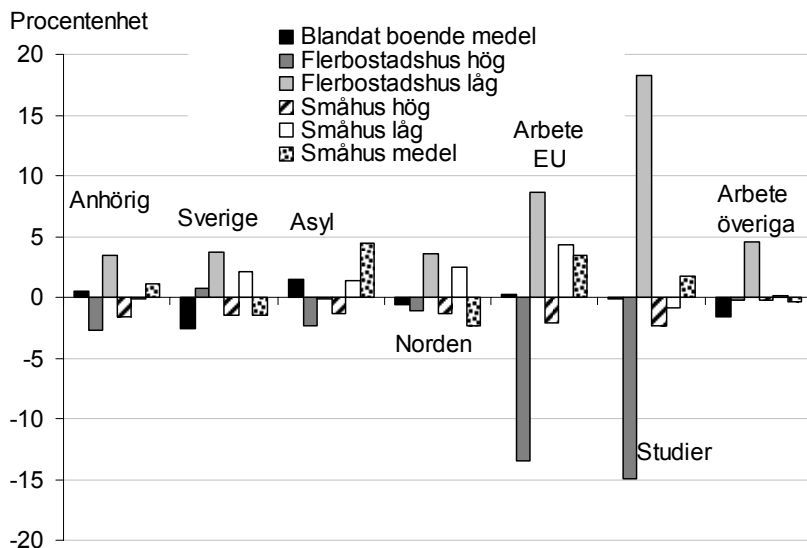
Av de arbetskraftsinvandrare från EU som kom 2007 har en lägre andel bosatt sig i områden med hög andel höginkomsttagare jämfört med första boendet för de som kom 1997-2002. Främsta förklaringen till detta är utvidgningen av EU 2004 och 2006. Efter utvidgningen är det en annan typ av arbetskraft som invandrar idag jämfört med åren före utvidgningen²⁸. Deras olika ekonomiska förutsättningar utgör en del av förklaringen, samtidigt som en del kan förklaras av att färre söker sig till storstäderna där denna områdestyp är vanligare.

Studenternas förändrade bosättningsmönster när det gäller områdestyper kan sättas i relation till att en lägre andel söker sig till universitet och högskolor i storstadsområden. I övriga regionfamiljer är flerbostadshusområden med hög andel höginkomsttagare inte lika vanliga som i storstadsregionerna.

²⁸ Wadensjö, E. (2007) Migration to Sweden from the New EU Member States

Diagram 21**Första boendet för personer invandrade 2007 jämfört med invandrade 1997–2002, efter grund för bosättning och område**

First housing for persons immigrated 2007 compared to first housing for persons that has immigrated 1997–2002, by basis for settlement and neighbourhood type



Sammanfattande diskussion

Sammantaget kan man konstatera att bosättnings- och flyttmönstren skiljer sig kraftigt åt mellan olika grupper av invandrare med skilda grunder för att bosätta sig i Sverige.

Tidigare studier som tagit ett övergripande perspektiv för att beskriva flyttmönstren har främst gjort det i avsikt att beskriva effekterna av "Hela Sverige-strategin". I detta system för flyktingmottagning fick individen inte själv välja bostadsort, utan kommunplacerades av Migrationsverket. Strategin infördes 1985 och upphörde 1994. Effekterna av "Hela Sverige-strategin" visade sig vara kortsiktiga då en hög andel av de asylsökande som blivit anvisade boendet flyttade till storstadsregionerna när de väl fått sitt uppehållstillstånd. Idag har man övergivit strategin och asylsökande får bosätta sig var de vill under ansökningstiden, såvitt de kan ordna sitt boende själva.

Nära hälften väljer idag att skaffa sitt boende på egen hand, jämfört med att ungefär 90 procent blev anvisade boende under "Hela Sverige-strategin". De som idag blir anvisade boende är främst sådana personer som inte har släktingar i landet och om de har sådana försöker Migrationsverket placera dem i närheten av sina anhöriga. Jämfört med tiden då "Hela Sverige-strategin" gällde så är det fler av de så kallade kommunplacerade som stannar kvar i den region som de blivit placerade i. En förklaring till detta kan vara att de som idag ordnar sitt boende själva, oftast med släktingars hjälp, utgör den grupp av asylsökande som tidigare flyttade till storstadsregionerna ganska kort efter att de fått sitt uppehållstillstånd. Motiven att flytta är alltså något mindre starka för de som blir anvisade boende idag, än vad som var fallet för de som blev anvisade boende under "Hela Sverige-strategin".

Prognosmodeller som använder sig av tidsserieanalys som grund för skattning av olika grupper av invandrades flyttmönster, bör överväga att enbart studera perioden 1995 och framåt för att fånga det nya flyttmönstret för de personer som får asyl.

Arbetskraftsinvandrare är starkt koncentrerade till storstadsregionerna. Det är i dessa arbetsmarknadsregioner som sysselsättningsökningen varit som störst det senaste årtiondet. Andra undersökningar har visat att många arbetskraftsinvandrare, speciellt de yngre, gärna vill maximera sin inkomst genom att ha mer än ett arbete,

något som är lättare i storstadsregionerna där utbudet av arbetstillfällena är större. Mot denna bakgrund kan det tänkas vara svårt att rekrytera arbetskraftsinvandrare till landsbygden, men med en stark sysselsättningsökning utanför storstäderna kan mönstret förändras.

Många som invandrar till Sverige stannar inte. Det gäller särskilt för arbetskraftsinvandrare och nordiska medborgare där återutvandringen är stor. I denna studie har fokus varit på inrikes omflyttning, men det kan vara intressant att i ett regionalt perspektiv även följa utvandringen. Man kan till exempel tänka sig att en lågkonjunktur kan leda till ett ganska kraftigt negativt invandringsöverskott av arbetskraftsinvandrare. En lågkonjunktur skulle troligen påverka storstadsregionernas invandringsöverskott i större utsträckning än andra regioner, då det är hit som de flesta arbetskraftsinvandrarna har sökt sig under den senaste högkonjunkturen.

En annan del av den här studien följer hur invandrare flyttar mellan olika områdestyper. Liksom i flera andra studier, tyder resultaten på att anhöriginvandrare och personer som fått asyl i liten utsträckning flyttar till de mest attraktiva bostadsområdena där höginkomsttagare väljer att bo. För de personer som fått asyl och ordnat sitt eget boende, oftast i storstadsregionerna, är koncentrationen till flerbostadshusområden med få höginkomsttagare mycket hög. Fem år efter invandringen är det nära tre gånger så vanligt att de bor i denna områdestyp, jämfört med personer som inte invandrat.

Arbetskraftsinvandrare, speciellt de från länder utanför EU, bosätter sig i hög grad i de bostadsområden där många höginkomsttagare bor. De arbetskraftsinvandrare som kommer från länder utanför EU har själva en mycket hög medelinkomst och har därmed i större utsträckning möjlighet att köpa sig en bostad i de mer attraktiva områdena.

Återinvandrade svenskar har ett flyttmönster där man ser att en högre andel har flyttat in i småhusområden fem år efter återinvandringen till Sverige. Detta är ett ganska vanligt mönster för sverigefödda, som oftast flyttar in i en villa eller radhus när familjen växer. Att de invandragrupper som studerats inte flyttar till småhus i samma omfattning kan eventuellt tänkas bero på kulturella skillnader i boendepreferenser.

Fakta om statistiken

Datamaterial

Studien utgår ifrån Historiska befolkningsregistret (HBR) som innehåller samtliga individer som varit folkbokförda i Sverige någon gång 1968–2007. Här finns uppgifter om födelsedatum, datum för samtliga registrerade folkbokföringar eller ändringar och dödsdatum. Om en person flyttar flera gånger under ett år finns alltså samtliga flyttar med i registret.

Uppgifter om invandares grund för bosättning och socioekonomiska uppgifter, är hämtade från databasen STATIV. STATIV är en individdatabas som ursprungligen skapats av Statistiska centralbyrån på uppdrag av Integrationsverket. Innehållet utformades för att passa Integrationsverkets syften utifrån verkets uppgift. Vid nedläggningen av Integrationsverket 30 juni 2007 fördes STATIV över till Statistiska centralbyrån. Objektet i databasen är individen och avser samtliga folkbokförda individer per den 31 december 1997–2007. Uppgifter om grund för bosättning avser första grunden för bosättning. Personer som invandrat flera gånger under perioden behåller alltså sin första grund för bosättning.

För år 2007 finns i skrivande stund inte uppgifter tillgängliga om grund för bosättning. Därför har uppgifter för år 2007 hämtats från Statistiska centralbyråns databas SIV. SIV består av två delar; befolkningsstatistik samt asylsökande personer. Den första delen baseras på uppgifter i RTB, Registret över totalbefolkningen. Den andra delen baserar sig på registret över asylsökande som bygger på administrativa uppgifter från Migrationsverket.

Att studien utgår ifrån Historiska befolkningsregistret istället för STATIV beror främst på att HBR innehåller samtliga flyttar medan STATIV endast har med uppgifter om var personen är folkbokförd per den 31 december respektive år. Som exempel kan nämnas att 22 procent av de personer som fått asyl flyttar mer än en gång under första året - flyttningar som inte ingår i STATIV.

I HBR fanns det ca 16 000 personer som inte fanns med i STATIV. Det beror främst på att HBR har med alla händelser som sker under ett år, medan STATIV endast har med de som var folkbokförda i

Sverige vid ett årsskifte. De 16 000 personerna som inte finns med i STATIV utgörs alltså till största delen av personer som in- och utvandrat under ett och samma kalenderår.

Metod

SAMS-områden

Analysen har utgått ifrån Small Area Market Statistics, så kallade SAMS-områden. Dessa områden varierar i yta beroende på befolkningstätheten. I de större tätorterna är områdena geografiskt mycket små och kan närmast betecknas som kvarter, medan de är relativt stora på landsbygden. Totalt finns det 9 000 SAMS-områden i riket. Minsta SAMS-området är Eriksfält 4 (i Malmö) som har en yta på 0,03 km² och det största är Gällivare på ca 14 000 km².

Bostadstyp

För att få fram om området domineras av flerbostadshus eller småhus har uppgifter hämtats från STATIV om andelen huvudmän i familj som bor i småhus i respektive område.

För att se om området har hög eller låg status har uppgifter om inkomst hämtats från STATIV. Som indikator har valts att titta på hur stor andel av områdets förvärvsarbetande män i åldern 35–54 år, som befinner sig i den övre inkomstkventilen.

Uppgifterna som använts är från 2005 och den övre inkomstkventilen utgjordes av män med en årsinkomst på 360 000 kr eller mer. Företagare har här tagits bort från de förvärvsarbetande då dessa kan tänkas konsumera mer välfärd än vad de tar ut i lön.

Tabell 3
Områdestyper
Neighbourhood types

Kluster	Andel småhus	Andel i övre inkomstkvintilen	Antal SAMS-områden	Andel av Sveriges folkmängd
Blandat boende medel	39	18	854	14
Flerbostadshus hög	4	36	537	10
Flerbostadshus låg	4	10	1 493	23
Småhus hög	93	41	912	11
Småhus låg	96	12	3 827	26
Småhus medel	71	14	1 214	16

Definitioner och förklaringar

Statistikens tillförlitlighet

En felkälla är att inte alla är folkbokförda där de faktiskt bor. När det gäller inrikes flyttar är osäkerheten störst för låginkomsttagare som bor i villor och för unga personer i åldern 18-24 år²⁹. Det är svårt att komma fram till exakt hur stor felkällan är, men man kan allmänt konstatera att befolkningsstatistiken är av god kvalitet³⁰. De kontrollundersökningar som gjorts genom åren visar att tillförlitligheten är god i de allra flesta statistikredovisningarna. Tillförlitlighetsproblemet på grund av övertäckning finns dock, framför allt i redovisningen av utrikes födda. Man kan alltså anta att vissa som återutvandrat till sitt ursprungsland inte anmält detta till svenska myndigheter. Dessa bor i statistiken kvar i den fastighet de senast var folkbokförda i, vilket kan ge en viss överskattning av andelen personer som inte flyttar.

²⁹ Skatteverket (2006), Kartläggning av folkbokföringsfelet

³⁰ Statistiska centralbyrån (2008), Tabeller över Sveriges folkmängd 2007

Referenser

- Andersson, Roger och Mekonen, Tesfahuney (1993), *The Geographical and social mobility of immigrants – The impacts of the whole of sweden strategy*, Uppsala universitet
- Boverket (2008), *Bostadsmarknaden år 2007-2008*
- Bråmås, Åsa; Andersson, Roger och Solid, Dennis (2006) *Bostadsmarknadens institutioner och grindvakter i den etniskt segmenterade staden – exemplen Stockholm och Uppsala, underlagsrapport till Rapport Integration 2005*, Integrationsverket 2005
- Bråmås, Åsa (2007), *Etnisk diskriminering på bostadsmarknaden – en forskningsöversikt*, Institutet för bostads- och urbanforskning
- Ekberg, J (1995), *Internal Migration among Immigrants in Sweden – a longitudinal Study*, Scandinavian Population Studies, Vol 10
- Finansdepartementet (2004), *Migration och integration – om framtidens arbetsmarknad*, Bilaga 4 till LU 2003/4, SOU 2004:73
- Integrationsverket (2000), *Storstad eller småstad – hur väljer man?*, Integrationsverkets rapportserie 2000:11
- Integrationsverket (2006), *Redovisning till regeringen om sekundärflyttningens struktur och omfattning*
- Malmö stad, Migrationsverket, Region Skåne, Skatteverket och Öresundskommittén, 2006, *Bro, Bostad, Bil och Kärlek – ökar flyttströmmarna från Danmark till Skåne*
- Masoud Kamali (2005), *Sverige inifrån: Röster om etnisk diskriminering*, SOU 2005:69
- Skatteverket (2006), *Kartläggning av folkbokföringsfelet*
- Statistiska centralbyrån (2008), *Sveriges framtida folkmängd 2008–2050*
- Statistiska centralbyrån (2004), *Efterkrigstidens invandring och utvandring*, Demografiska rapporter 2004:5
- Statistiska centralbyrån (2006), *To measure and monitor internal migration based on national population registration*
- Statistiska centralbyrån (2008), *Tabeller över Sveriges folkmängd 2007*
- Wadensjö, Eskil (2007) *Migration to Sweden from the New EU Member States*, IZA
- Västra Götalandsregionen och Østfold fylkeskommune (2008), *Gränslöst arbete – gränslös fritid*

Bilagor

Bilaga 1

Tabell 1

Nuteks regionfamiljer*

Nuteks regional families

Storstads- regioner	Större regioncentra	Mindre regioncentra	Småregioner privat sysselsättning	Småregioner offentlig sysselsättning
Göteborg	Blekinge	Avesta	Bengtsfors	Arjeplog
Malmö	Borås	Gotland	Eda	Arvidsjaur
Stockholm	Eskilstuna	Hudiksvall	Fagersta	Dorotea
	Falun/Borlänge	Karlskoga	Filipstad	Gällivare
	Gävle	Kiruna	Hagfors	Haparanda
	Halmstad	Lidköping	Hällefors	Jokkmokk
	Jönköping	Ljungby	Härjedalen	Lycksele
	Kalmar	Mora	Kramfors	Pajala
	Karlstad	Nyköping	Ljusdal	Sollefteå
	Kristianstad	Oskarshamn	Ludvika	Sorsele
	Luleå	Skellefteå	Malung	Storuman
	Skövde	Strömstad	Vansbro	Torsby
	Sundsvall	Söderhamn	Vimmerby	Vilhelmina
	Trollhättan	Tranås	Årjäng	Åsele
	Umeå	Vetlanda		Överkalix
	Västerås	Värnamo		Övertorneå
	Växjö	Västervik		
	Örebro	Älmhult		
	Östergötland	Örnsköldsvik		
		Östersund		

Källa: Nutek

* Funktionella arbetsmarknadsregioner delas in i regionfamiljer utifrån följande faktorer som enligt Nutek har betydelse för utveckling och tillväxt:

- befolkningsstorlek
- utbildningsnivå
- andelen företagare
- tillgänglighet till arbetstillfällen

Bilaga 2

Tabell 2

Riktade flyttningar mellan regionfamiljer för personer invandrade 1997–2002, fördelat på grund för bosättning

Migration flows between regional families for persons immigrated 1997–2002, by basis for settlement

Första bostaden	Bostaden efter 5 år						Uttflyttning totalt	Flyttnings- överskott
	Storstads- regioner	Större regioncentra	Mindre regioncentra	Småregioner privat	Småregioner offentlig			
Anhörig								
Storstadsregioner	59 158	1 992	412	92	27	2 523	1 429	
Större regioncentra	3 089	22 203	482	73	44	3 688	-742	
Mindre regioncentra	659	596	4 210	33	10	1 298	-339	
Småregioner privat	150	236	51	778		437	-239	
Småregioner offentlig	54	122	14		441	190	-109	
<i>Inflyttning totalt</i>	<i>3 952</i>	<i>2 946</i>	<i>959</i>	<i>198</i>	<i>81</i>			
Sverige								
Storstadsregioner	29 724	1 334	327	58	30	1 749	818	
Större regioncentra	1 896	10 886	262	58	39	2 255	-392	
Mindre regioncentra	528	351	2 622	16	24	919	-285	
Småregioner privat	101	109	26	636		236	-92	
Småregioner offentlig	42	69	19	12	319	142	-49	
<i>Inflyttning totalt</i>	<i>2 567</i>	<i>1 863</i>	<i>634</i>	<i>144</i>	<i>93</i>			
Asyl								
Storstadsregioner	20 809	1 825	243	20		2 088	2 767	
Större regioncentra	3 815	15 139	952	69	13	4 849	-1 505	
Mindre regioncentra	413	581	1 247	30		1 024	479	
Småregioner privat	474	696	277	341		1 447	-1 328	
Småregioner offentlig	153	242	31		159	426	-413	
<i>Inflyttning totalt</i>	<i>4 855</i>	<i>3 344</i>	<i>1 503</i>	<i>119</i>	<i>13</i>			
Norden								
Storstadsregioner	11 297	515	113	36	33	697	71	
Större regioncentra	549	4 122	104	58	50	761	63	
Mindre regioncentra	127	153	1 553	17	21	318	-66	
Småregioner privat	62	100	25	1 175		187	-76	
Småregioner offentlig	30	56	10		680	96	8	
<i>Inflyttning totalt</i>	<i>768</i>	<i>824</i>	<i>252</i>	<i>111</i>	<i>104</i>			
Arbete EU								
Storstadsregioner	5 516	160	30			190	62	
Större regioncentra	210	1 540	48	13		271	-42	
Mindre regioncentra	42	49	403			91	-13	
Småregioner privat		20		113		20	-7	
Småregioner offentlig					55	0	0	
<i>Inflyttning totalt</i>	<i>252</i>	<i>229</i>	<i>78</i>	<i>13</i>	<i>0</i>			

Tabell 2 (forts.)

Första bostaden	Bostaden efter 5 år					Utflyttning totalt	Flyttnings- överskott
	Storstads- regioner	Större regioncentra	Mindre regioncentra	Småregioner privat	Småregioner offentlig		
Studier							
Storstadsregioner	3 715	101	15			116	134
Större regioncentra	237	676				237	-136
Mindre regioncentra			24			0	15
Småregioner privat	13			10		13	-13
Småregioner offentlig						0	0
Inflyttning totalt	250	101	15	0	0		
Arbete övriga länder							
Storstadsregioner	1 982	52				52	36
Större regioncentra	76	393				76	-12
Mindre regioncentra	12	12	76			24	-24
Småregioner privat				21		0	0
Småregioner offentlig						12	0
Inflyttning totalt	88	64	0	0	0		

Exempel på hur tabellen ska utläsas:

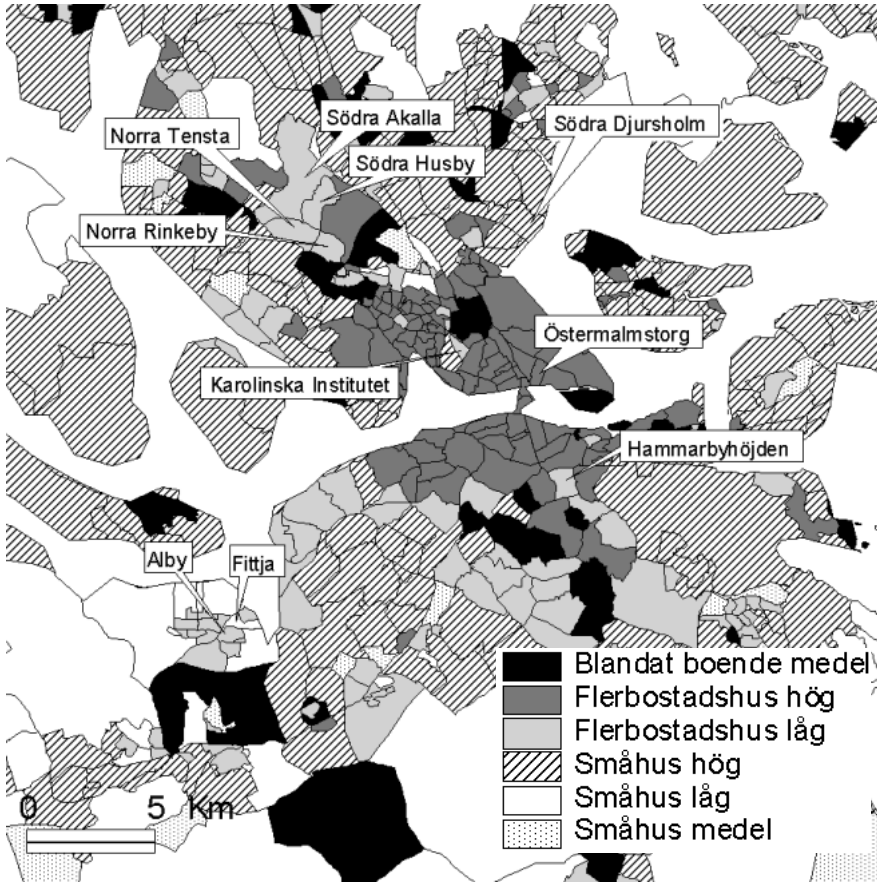
- 59 158 anhöriginvandrare boende i storstadsregioner bor kvar i storstadsregioner även efter fem år och 1 990 har flyttat från en storstadsregion till ett större regioncentra.
- Till storstadsregioner har det flyttat 659 anhöriginvandrare från ett mindre regioncentra.

Bilaga 3

Karta 1

Områdestyper i Stockholm

Neighbourhood types Stockholm

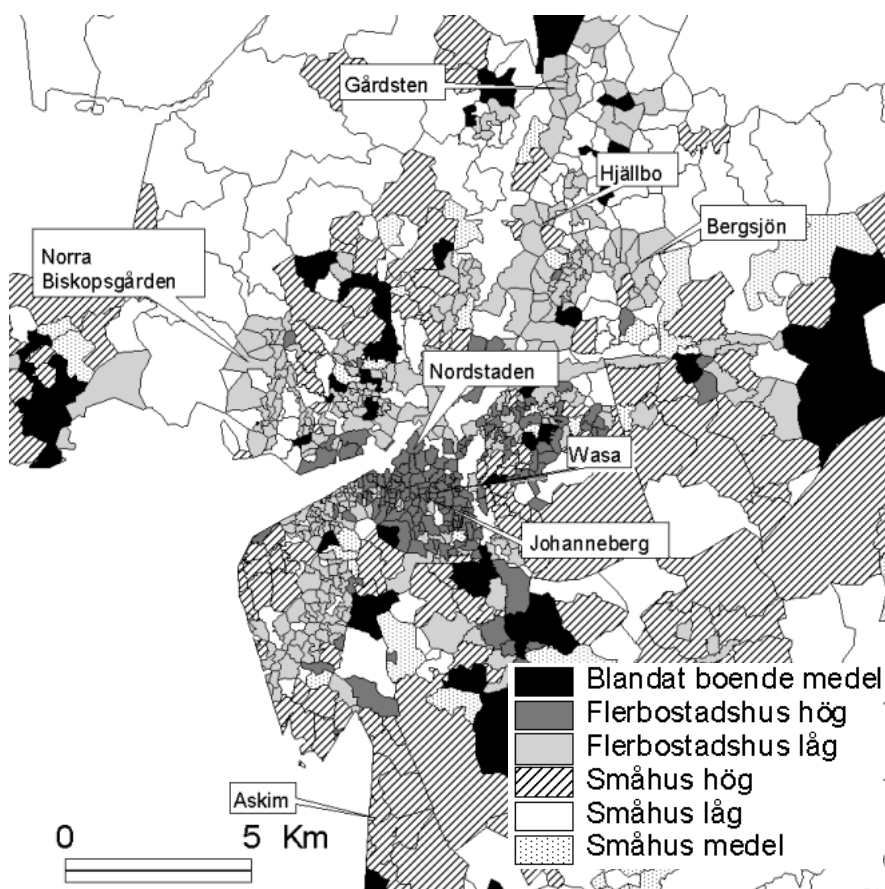


Bilaga 4

Karta 2

Områdestyper Göteborg

Neighbourhood types Göteborg

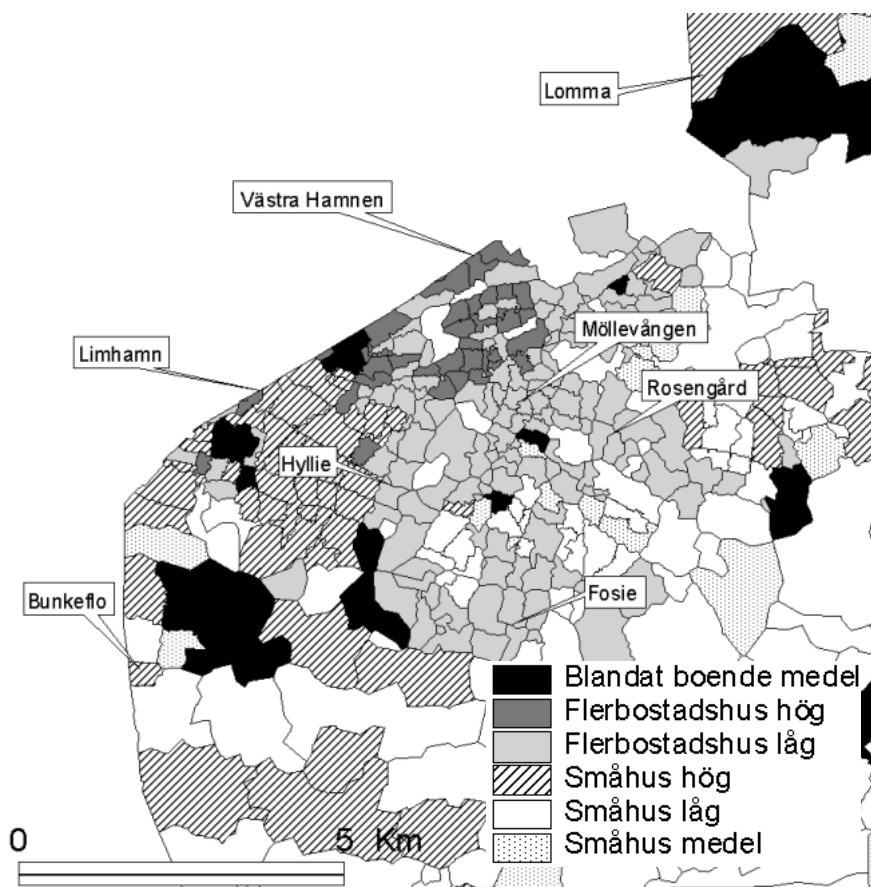


Bilaga 5

Karta 3

Områdestyper i Malmö

Neighbourhood types Malmö



Bilaga 6

Tabell 3

Riktade flyttningar mellan områdestyper för personer invandrade 1997–2002, fördelat på grund för bosättning

Migration flows between neighbourhood types for persons immigrated 1997–2002, by basis for settlement

Första bostaden	Bostaden efter 5 år						Utflyttning Totalt	Flyttnings- överskott
	Blandat medel	FH hög	FH låg	SH hög	SH låg	SH medel		
Anhörig								
Blandat medel	5 857	482	3 760	330	668	742	5 982	-649
Flerbostadshus hög	811	6 056	4 237	984	335	307	6 674	-3 161
Flerbostadshus låg	2 769	2 028	39 261	1 217	1 808	1 567	9 389	4 149
Småhus hög	292	539	1 932	2 919	210	197	3 170	-284
Småhus låg	681	264	1 813	199	5 116	717	3 674	-128
Småhus medel	780	200	1 796	156	525	3 914	3 457	73
<i>Inflyttning totalt</i>	<i>5 333</i>	<i>3 513</i>	<i>13 538</i>	<i>2 886</i>	<i>3 546</i>	<i>3 530</i>		
Sverige								
Blandat medel	4 497	899	1 612	727	1 030	786	5 054	-393
Flerbostadshus hög	782	8 209	2 005	2 071	667	544	6 069	-266
Flerbostadshus låg	1 374	1 749	8 587	1 166	1 573	1 104	6 966	1 545
Småhus hög	543	1 593	1 279	8 305	573	490	4 478	688
Småhus låg	1 120	936	2 150	698	6 871	1 161	6 065	-1 225
Småhus medel	842	626	1 465	504	997	4 405	4 434	-349
<i>Inflyttning totalt</i>	<i>4 661</i>	<i>5 803</i>	<i>8 511</i>	<i>5 166</i>	<i>4 840</i>	<i>4 085</i>		
Asyl								
Blandat medel	3 176	196	4 419	99	286	874	5 874	-2 242
Flerbostadshus hög	180	527	1 551	81	44	44	1 900	-639
Flerbostadshus låg	1 744	763	19 880	296	401	800	4 004	8 762
Småhus hög	85	108	929	216	37	34	1 193	-595
Småhus låg	323	35	1 253	24	307	241	1 876	-879
Småhus medel	1 300	159	4 614	98	229	1 910	6 400	-4 407
<i>Inflyttning totalt</i>	<i>3 632</i>	<i>1 261</i>	<i>12 766</i>	<i>598</i>	<i>997</i>	<i>1 993</i>		
Norden								
Blandat medel	1 702	174	542	142	432	328	1 618	-99
Flerbostadshus hög	236	1 728	644	420	171	140	1 611	-384
Flerbostadshus låg	588	671	3 633	363	687	464	2 773	-534
Småhus hög	106	219	337	1 039	120	74	856	215
Småhus låg	262	94	407	81	2 864	427	1 271	546
Småhus medel	327	69	309	65	407	1 876	1 177	256
<i>Inflyttning totalt</i>	<i>1 519</i>	<i>1 227</i>	<i>2 239</i>	<i>1 071</i>	<i>1 817</i>	<i>1 433</i>		

FH = Flerbostadshus SH = Småhus

Tabell 3 (forts.)

Första bostaden	Bostaden efter 5 år						Utflyttning Totalt	Flyttnings- överskott
	Blandat medel	FH hög	FH låg	SH hög	SH låg	SH medel		
Arbete EU								
Blandat medel	338	94	163	68	126	52	503	-80
Flerbostadshus hög	114	1 495	389	243	83	61	890	-242
Flerbostadshus låg	163	350	1 378	189	209	131	1 042	-183
Småhus hög	44	142	133	424	47	33	399	159
Småhus låg	49	32	84	34	801	80	279	278
Småhus medel	53	30	90	24	92	301	289	68
<i>Inflyttning totalt</i>	423	648	859	558	557	357		
Studier								
Blandat medel	80	62	86	10			158	-30
Flerbostadshus hög	58	1 367	400	58	19	17	552	129
Flerbostadshus låg	70	491	1 344	52	30	31	674	-2
Småhus hög		88	99	79			187	-56
Småhus låg		20	47	11	27		78	-29
Småhus medel		20	40			30	60	-12
<i>Inflyttning totalt</i>	128	681	672	131	49	48		
Arbete övriga länder								
Blandat medel	102	30	46	17	12	17	122	39
Flerbostadshus hög	64	725	226	77	27	20	414	-184
Flerbostadshus låg	46	127	480	25	48	24	270	107
Småhus hög	13	58	53	118		12	136	-17
Småhus låg	28		33		42		61	40
Småhus medel	10	15	19		14	46	58	15
<i>Inflyttning totalt</i>	161	230	377	119	101	73		

FH = Flerbostadshus SH = Småhus

Exempel på hur tabellen ska utläsas:

- 6 056 anhöriginvandrare boende i flerbostadshusområde med hög andel höginkomsttagare bor kvar i flerbostadshusområde med hög andel höginkomsttagare även efter fem år och 4 237 har flyttat från ett flerbostadshusområde med hög andel höginkomsttagare till ett flerbostadshusområde med låg andel höginkomsttagare.
- Till flerbostadshusområden med stor andel höginkomsttagare har det flyttat 2 028 anhöriginvandrare från ett flerbostadshusområde med låg andel höginkomsttagare

In English

Summary

Settlement and migration patterns are different between different groups of immigrants. This report follows migration during the last decade based on immigrants' reasons for settling in Sweden. For example, it can be about immigration of refugees or labour immigrants.

The period immediately following immigration is often marked by further migration for immigrants. This is most prevalent for those granted asylum and especially prevalent among asylum seekers that have lived in refugee camps during the time their asylum applications were being processed.

The intense concentration to greater metropolitan regions is common to the majority of the groups. Those who have been granted asylum in Sweden and have chosen their own place to settle in follow this pattern and are intensely concentrated in the greater metropolitan regions. In contrast, quota refugees and those relocated in municipalities by the Swedish Migration Board are more diffusely spread over the country's geography even as long as ten years after immigration. Results show that the majority of these two refugee categories remain settled where they are were relocated.

Many who immigrate to Sweden do not stay. This is especially true of labour immigrants and Nordic citizens where repatriation is considerable. It is mainly the greater metropolitan regions that draw the most immigrants, given the migratory exchanges between the different labour market regions in the country. The domestic migration pattern appears roughly the same for different immigrant groups, with the exception of those granted asylum who migrate to Malmö and Gothenburg to a greater extent than to Stockholm.

Different immigrant groups vary in terms of the type of housing areas they move to. Labour immigrants, especially those from countries outside Europe, most often settle in the more attractive areas. On the other hand, immigrant family members and persons granted asylum settle in the less attractive housing areas and after five years' time these tendencies have become more apparent in

Sweden. Those persons who can be followed in the register for ten years seem to not have managed to launch "housing careers", as regards settling into more high-income areas.

A note of thanks

We would like to express appreciation to our survey respondents – the people, enterprises, government authorities and other institutions of Sweden – with whose cooperation Statistics Sweden is able to provide reliable and timely statistical information meeting the current needs of our modern society.

List of tables

Net migration, domestic net migration and birth surplus, for counties 1998-2007.....	15
Table showing asylum, by refugee category	20
Neighbourhood types	65
Nuteks regional families	69
Migration flows between regional families for persons immigrated 1997–2002, by basis for settlement.....	70
Migration flows between neighbourhood types for persons immigrated 1997–2002, by basis for settlement.....	75

List of graphs

Immigration and emigration to Sweden 1875–2007	13
Population the 31 of December 2007 by own birth-country and the parents birth country	14
Persons immigrated 1997–2007, by basis for settlement	18
Age and sex structure for persons immigrated 1997–2007, by basis for settlement. Percentage distribution for the total number of the groups.....	23
Proportion emigrated after five years since the date of immigration, persons immigrated 1997–2002 by basis for settlement	24
Average number of domestic migrations during one year, by time since the immigration, persons immigrated 1997–2002 by basis for settlement.....	26
Average number of domestic migrations during one year, by time since the immigration, persons immigrated 1997–2002 by category of refugee	27
First housing for persons that has immigrated 1997–2002, by basis for settlement and regional family	32
Housing after five years for persons that has immigrated 1997–2002, by basis for settlement and regional family.....	33
First housing compared to housing after five years, for persons that has immigrated 1997–2002, by basis for settlement and regional family.....	34

First housing for asylum seekers that has immigrated 1997–2002, by refugee category and regional family.....	36
Housing after five years for asylum seekers that has immigrated 1997–2002, by refugee category and regional family	37
First housing compared to housing after five years for asylum seekers that has immigrated 1997–2002, by refugee category and regional family.....	38
First housing for persons immigrated 2007 compared to first housing for persons that has immigrated 1997–2002, by basis for settlement and regional family	40
First housing for persons that has immigrated 1997–2002, by basis for settlement and neighbourhood type.....	52
Housing after five years for persons that has immigrated 1997–2002, by basis for settlement and neighbourhood type	55
First housing compared to housing after five years, for persons that has immigrated 1997–2002, by basis for settlement and neighbourhood type	56
First housing for asylum seekers that has immigrated 1997–2002, by refugee category and neighbourhood types	57
Housing after five years for asylum seekers that has immigrated 1997–2002, by refugee category and neighbourhood types	58
First housing compared to housing after five years for asylum seekers that has immigrated 1997–2002, by refugee category and regional family.....	59
First housing for persons immigrated 2007 compared to first housing for persons that has immigrated 1997–200, by basis for settlement and neighbourhood type.....	60

List of maps

Regional families.....	30
Persons immigrated 1997–2002 (left map) and domestic net migration after five years in Sweden (right map), per FA–region.....	41
Immigrants with family ties 1997–2002 (left map) and domestic net migration after five years in Sweden (right map), per FA–region	42

Immigrated Swedes 1997–2002 (left map) and domestic net migration after five years in Sweden (right map), per FA-region.....	43
Persons that has got asylum 1997–2002 (left map) and domestic net migration after five years in Sweden (right map), per FA-region	44
Person immigrated 1997–2002 (left map) and domestic net migration after five years in Sweden (right map), per FA-region.....	45
Work migrants EU 1997–2002 (left map) and domestic net migration after five years in Sweden (right map), per FA-region.....	46
Students immigrated 1997–2002 (left map) and domestic net migration after five years in Sweden (right map), per FA-region.....	47
Other work migrants 1997–2002 (left map) and domestic net migration after five years in Sweden (right map), per FA-region.....	48
Neighbourhood types Stockholm	72
Neighbourhood types Göteborg	73
Neighbourhood types Malmö	74

List of terms

andel	share	medel	mean
antal	number		
arbetsmarknad	labourmarket	Norden	Nordic countries
bakgrund	background		
barn	children	område	area
bilaga	appendix		
boende	living	procent	per cent
bostad	dwelling		
bostadsområde	residential area	rike	country
fördelning	distribution	samband	connection, relation
familj	family		
genomsnitt	average	SAMS-område	SAMS-area
grupp	group	segregation	segregation
		skillnad	discrepancy
		småhus	one- or two dwelling buildings
hyresrätt	right of tenancy		
inkomst	income	studie	study
invandrare	immigrant	störst	largest
jämföra	compare	tide	time
		totalt	total
kommun	municipality	typ	type
källa	source		
kön	sex	utbildning	education
land	country	ålder	age
län	county	övrig	remaining

Demografiska publikationer

- 1999 Från folkbrist till en åldrande befolkning
– glimtar ur en unik befolkningsstatistik under 250 år. Fakta inför 2000-talet. SCB
- 2001 Upp till 18 – Fakta om barn och ungdom 2001. Barnombudsmannen och SCB
- 2002 Upp till 18 – Fakta om barn och ungdom 2002. Barnombudsmannen och SCB
- 2003 Upp till 18 – Fakta om barn och ungdom 2003. Barnombudsmannen och SCB
- 2004 Upp till 18 – Fakta om barn och ungdom 2004. Barnombudsmannen och SCB
- 2007 Upp till 18 – Fakta om barn och ungdom 2007. Barnombudsmannen och SCB

Demografiska rapporter

- 1999:1 Barnfamiljer 1997 – om familjesammansättning och separationer
- 1999:2 Befolkningsutvecklingen under 250 år – Historisk statistik för Sverige
- 1999:3 Barn och deras familjer 1998 – om familjesammansättning, separation mellan föräldrar, boende, inkomster, barnomsorg och föräldrars sysselsättning
- 2000:1 Sveriges framtida befolkning
- 2000:2 Barn och deras familjer 1999
- 2001:1 Varför föds det så få barn?
- 2001:2 Arbetsmarknadsstatus och fruktsamhet
- 2001:3 Livslängden i Sverige 1991–2000
- 2002:1 Barnens del av kakan
- 2002:2 Barn och deras familjer 2000
- 2002:3 Livslängd, hälsa och sysselsättning
- 2002:4 Befolkningsåret 2001
- 2002:5 Hur många barn får jag?
- 2002:6 Arbetskraftsinvandring – en lösning på försörjningsbördan?
- 2002:7 Mammor och pappor – om kvinnors och mäns föräldraskap
- 2003:1.1 Barn och deras familjer 2001. Del 1: Tabeller
- 2003:1.2 Barn och deras familjer 2001. Del 2: Texter och diagram
- 2003:2 Flyttströmmar i Sverige 1999–2001
- 2003:3 Befolkningsåret 2002
- 2003:4 Sveriges framtida befolkning – Befolkningsframskrivning för åren 2003–2050
- 2003:5 Sveriges framtida befolkning 2003–2020. Svensk och utländsk bakgrund
- 2003:6 Arbetslöshet och barnafödande
- 2003:7 Barn och deras familjer 2002
- 2004:1 Barnens tid med föräldrarna
- 2004:2 Vad påverkar sjukskrivningarna?
- 2004:3 Barn och deras familjer 2003
- 2004:4 Dödlighet efter utbildning, boende och civilstånd
- 2004:5 Efterkrigstidens invandring och utvandring
- 2005:1 Bostaden, storstaden och barnfamiljen
- 2005:2 Barn och deras familjer 2004
- 2005:3 Familjens betydelse för rörligheten på arbetsmarknaden
- 2005:4 Från folkökning till folkminskning
- 2006:1 Äldres omsorgsbehov och närhet till anhöriga
- 2006:2 Sveriges framtida befolkning 2006–2050
- 2006:3 Barn och deras familjer 2005
- 2007:1 Livslängden i Sverige 2001–2005
- 2007:2 Barn, boendesegregation och skolresultat
- 2007:3 Föräldraledighet och arbetskarriär – En studie av mammors olika vägar i arbetslivet
- 2007:4 Barn och deras familjer 2006
- 2008:1 Arbete och barnafödande. En jämförelse mellan inrikes och utrikes födda
- 2008:2 Barnafödande bland inrikes och utrikes födda
- 2008:3 Anhöriginvandrare och deras familjer

Invandrares flyttmönster

De senaste femton åren har Sveriges folkmängd främst ökat tack vare att det varit fler personer som invandrat till Sverige, än som utvandrat. Befolkningsprognoserna pekar på att invandringen försätter att bidra till en betydande del av folkökningen inom överskådlig tid. Var invandrarna väljer att bosätta sig kommer därför att få en stor betydelse för hur folkmängden och befolkningsstrukturen utvecklar sig i olika delar av landet.

Bosättnings- och flyttmönstret skiljer sig åt mellan olika grupper av invandrare. Den närmaste tiden efter invandringen är inrikes omflyttningen stor bland invandrarna. Störst är den för dem för dem som fått asyl och speciellt omfattande är den för de som under den tid deras ärende utreddes bodde på anläggningsboende.

I flyttningsutbytet mellan arbetsmarknadsregioner är det främst storstadsregionerna som drar till sig invandrare från andra delar av landet. Resultaten visar att de flyktingar som Migrationsverket anvisat boende är mer jämt fördelade över landets geografi, även tio år efter invandringen.

Invandrarna skiljer sig åt när det gäller vilken typ av bostadsområde de flyttar till. Arbetskraftsinvandrare, speciellt de som kommer från länder utanför Europa, bosätter sig oftast i de mer attraktiva områdena. Anhöriginvandrare och personer som fått asyl hamnar däremot i de mindre attraktiva bostadsområdena och efter fem års tid i Sverige har dessa tendenser förstärkts.

ISSN 1654-1510 (online)

ISSN 0283-8788 (print)

ISBN 978-91-618-1460-2 (print)

Publikationstjänsten:

E-post: publ@scb.se, tfn: 019-17 68 00, fax: 019-17 64 44. Postadress: 701 89 Örebro.

Information och bibliotek: E-post: information@scb.se, tfn: 08-506 948 01, fax: 08-506 948 99.

Publication services:

E-mail: publ@scb.se, phone: +46 19 17 68 00, fax: +46 19 17 64 44. Address: SE-701 89 Örebro.

Information and library: E-mail: information@scb.se, phone: +46 8 506 948 01, fax: +46 506 948 99.